

เรียน กรรมการผู้จัดการ  
ตลาดหลักทรัพย์แห่งประเทศไทย  
เรื่อง ผลการดำเนินงานปี 2560

บริษัท เดลต้า อิเล็กทรอนิกส์ (ประเทศไทย) จำกัด (มหาชน) ไคร์ขอชี้แจงผลการดำเนินงานในปี 2560 ตามงบการเงินรวมฉบับตรวจสอบสิ้นสุดวันที่ 31 ธันวาคม 2560 โดยสรุปดังนี้

### คำอธิบายและการวิเคราะห์ฐานะการเงินและผลการดำเนินงานของฝ่ายจัดการ

คำอธิบายและการวิเคราะห์ที่จะกล่าวต่อไปนี้ควรศึกษาควบคู่ไปกับงบการเงินรวมและหมายเหตุประกอบงบการเงิน ในกรณีที่ไม่ได้กำหนดไว้เป็นอย่างอื่น ข้อมูลทางการเงินทั้งหมดที่แสดงในเอกสารฉบับนี้ได้ถูกนำเสนอในสกุลเงินบาท โดยบริษัทฯ ได้นำเสนองบการเงินตามมาตรฐานการรายงานทางการเงินของไทย (TFRS) ที่ปรับปรุงเพื่อให้สอดคล้องตามมาตรฐานการรายงานทางการเงินระหว่างประเทศ (IFRS) ข้อมูลทางการเงินทั้งหมดที่จะกล่าวในเอกสารฉบับนี้เป็นข้อมูลสำหรับรอบปีบัญชี สิ้นสุด ณ วันที่ 31 ธันวาคม 2560, 2559 และ 2558 และได้จัดทำขึ้นในรูปแบบของงบการเงินรวม (Consolidated Basis)

สรุปข้อมูลทางการเงิน (จากงบการเงินรวม)		2560	2559	2558
สินทรัพย์รวม	ล้านบาท	46,154	46,319	43,763
หนี้สินรวม	ล้านบาท	13,680	14,428	13,205
ส่วนของผู้ถือหุ้น	ล้านบาท	32,474	31,891	30,558
ทุนจดทะเบียน	ล้านบาท	1,259	1,259	1,259
ทุนชำระแล้ว	ล้านบาท	1,247	1,247	1,247
<b>อัตราส่วนทางการเงิน</b>				
<b>อัตราส่วนสภาพคล่อง</b>				
อัตราส่วนสภาพคล่อง	เท่า	3.09	3.14	3.31
อัตราส่วนสภาพคล่องหมุนเร็ว	เท่า	2.35	2.47	2.67
อัตราส่วนสภาพคล่องกระแสเงินสด	เท่า	0.37	0.45	0.68
อัตราส่วนหมุนเวียนลูกหนี้การค้า	เท่า	4.71	4.67	5.23
ระยะเวลาเก็บหนี้เฉลี่ย	วัน	76	77	69
อัตราส่วนหมุนเวียนสินค้าคงเหลือ	เท่า	4.90	5.13	5.96
ระยะเวลาขายสินค้าเฉลี่ย	วัน	73	70	60
อัตราส่วนหมุนเวียนเจ้าหนี้	เท่า	5.22	5.00	5.70
ระยะเวลาชำระหนี้	วัน	69	72	63
วงจรเงินสด	วัน	81	75	66
<b>ข้อมูลและอัตราส่วนที่แสดงความสามารถในการทำกำไร</b>				
ขาย	ล้านบาท	49,269	46,887	46,938
อัตรากำไรเพิ่มขึ้น ของยอดขาย (ลดลง)	(%)	5.1%	(0.11%)	6.51%



สรุปข้อมูลทางการเงิน (จากงบการเงินรวม)		2560	2559	2558
<b>ข้อมูลและอัตราส่วนที่แสดงความสามารถในการหากำไร (ต่อ)</b>				
กำไรขั้นต้น	ล้านบาท	12,547	12,416	12,811
อัตรากำไรขั้นต้น	(%)	25.47%	26.48%	27.29%
ค่าใช้จ่ายจากการดำเนินงาน (รวมค่าวิจัยและพัฒนา)	ล้านบาท	6,976	7,319	6,599
อัตรากำไรจากการดำเนินงาน (รวมค่าวิจัยและพัฒนา) ต่อยอดขาย	(%)	14.16%	15.61%	14.06%
อัตรากำไรจากการดำเนินงาน	(%)	11.31%	10.87%	13.23%
อัตรารายได้อื่นรายได้รวม/	(%)	2.22%	1.60%	2.20%
กำไรสุทธิ	ล้านบาท	4,929	5,516	6,714
อัตราการเพิ่มขึ้น ของกำไรสุทธิ (ลดลง)	(%)	(10.65%)	(17.84%)	12.97%
อัตรากำไรสุทธิต่อยอดขาย	(%)	10.00%	11.77%	14.30%
อัตรากำไรสุทธิต่อรายได้รวม	(%)	9.78%	11.58%	13.99%
อัตราผลตอบแทนต่อส่วนของผู้ถือหุ้น	(%)	15.32%	17.67%	23.26%
<b>อัตราส่วนแสดงประสิทธิภาพในการดำเนินงาน</b>				
อัตราผลตอบแทนต่อสินทรัพย์	(%)	10.66%	12.25%	16.37%
อัตราผลตอบแทนต่อสินทรัพย์ถาวร	(%)	89.99%	116.94%	161.08%
อัตรากำไรหมุนของสินทรัพย์	เท่า	1.09	1.06	1.17
<b>อัตราส่วนการวิเคราะห์ ๗ นโยบายทางการเงิน</b>				
อัตราส่วนหนี้สินต่อส่วนของผู้ถือหุ้น	เท่า	0.42	0.45	0.43
อัตราส่วนในความสามารถชำระดอกเบี้ย	เท่า	227.59	95.03	249.18
อัตรากำไรเงินปันผล	(%)	55.68%*	67.84%	57.60%

\* อยู่ระหว่างการนำเสนอเพื่ออนุมัติจากที่ประชุมผู้ถือหุ้นสามัญประจำปี 2561

### ผลการดำเนินงานเปรียบเทียบระหว่างรอบปีบัญชี 2560 กับรอบปีบัญชี 2559 และ 2558

	2560		2559		เพิ่ม (ลด)		ร้อยละ		2558		ร้อยละ	
	บาท	%	บาท	%	บาท	%	บาท	%	บาท	%	บาท	%
รายได้จากการขายหรือการให้บริการ	49,269.3	100.00	46,887.3	100.00	2,382.0	5.1%	46,938.2	100.00	2,331.1	5.0%		
ต้นทุนขายและบริการ	36,722.5	74.53	34,471.5	73.52	2,251.1	6.5%	34,127.2	72.71	2,595.3	7.6%		
กำไรขั้นต้น	12,546.7	25.47	12,415.8	26.48	130.9	1.1%	12,811.0	27.29	(264.3)	(2.1%)		
ค่าใช้จ่ายในการดำเนินงาน	6,975.7	14.16	7,319.0	15.61	(343.3)	(4.7%)	6,599.4	14.06	376.3	5.7%		
กำไรจากการดำเนินงาน	5,571.0	11.31	5,096.8	10.87	474.2	9.3%	6,211.6	13.23	(640.6)	(10.3%)		
รายได้อื่น	1,120.2	2.27	764.5	1.63	355.7	46.5%	1,055.0	2.25	65.2	6.2%		
ค่าใช้จ่ายอื่น	207.2	0.42	129.9	0.28	77.4	59.6%	238.6	0.51	(31.4)	(13.1%)		
ต้นทุนทางการเงิน	19.6	0.04	45.2	0.10	(25.5)	(56.5%)	39.4	0.08	(19.8)	(50.2%)		
กำไรก่อนภาษีเงินได้	6,464.3	13.12	5,686.2	12.13	778.1	13.7%	6,988.6	14.89	(524.3)	(7.5%)		
ค่าใช้จ่ายภาษีเงินได้	1,535.5	3.12	169.9	0.36	1,365.6	803.6%	274.8	0.59	1,260.7	458.8%		
กำไรสุทธิสำหรับงวด	<u>4,928.8</u>	10.00	<u>5,516.3</u>	11.77	<u>(587.5)</u>	<u>(10.6%)</u>	<u>6,713.8</u>	14.30	<u>(1,785.0)</u>	<u>(26.6%)</u>		

หน่วย : ล้านบาท



รายได้จากการขายและบริการแบ่งตามกลุ่มธุรกิจ

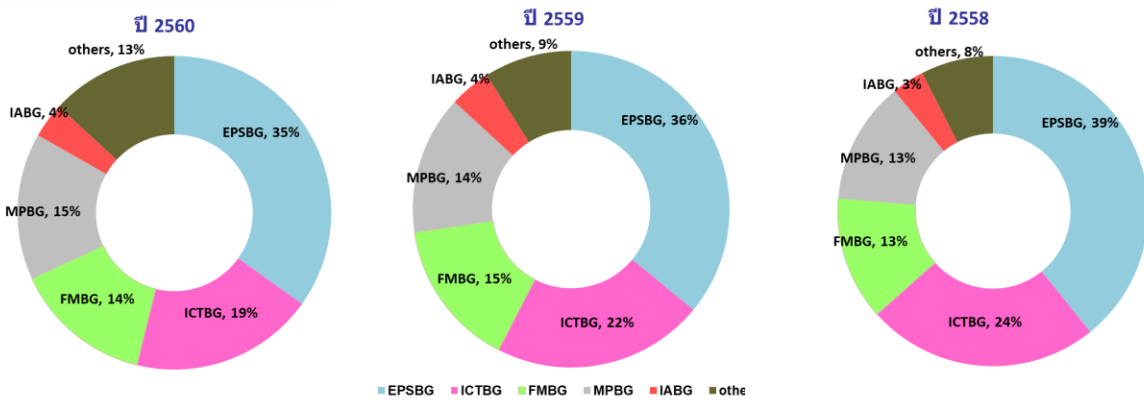
กลุ่มผลิตภัณฑ์	2560		2559		2558	
	รายได้	%	รายได้	%	รายได้	%
<b>กลุ่มเพาเวอร์อิเล็กทรอนิกส์ (Power Electronics)</b>	<b>36,672</b>	<b>74.4</b>	<b>33,481</b>	<b>71.4</b>	<b>32,496</b>	<b>69.2</b>
ผลิตภัณฑ์ EPSBG (Embedded Power Solutions)	17,182	34.9	16,867	36.0	18,404	39.2
- ผลิตภัณฑ์ดีซี-ดีซี (DC-DC Power)	3,212	6.5	2,572	5.5	2,695	5.7
- ผลิตภัณฑ์เพาเวอร์ซัพพลายสำหรับคอมพิวเตอร์และระบบเครือข่าย	3,072	6.2	4,160	8.9	4,837	10.3
- ผลิตภัณฑ์ Custom Design Power	10,898	22.1	10,135	21.6	10,872	23.2
ผลิตภัณฑ์ EVSBG (Electric Vehicle Solutions)	5,017	10.2	2,897	6.2	2,054	4.4
ผลิตภัณฑ์ MPBG (Merchant Power)	7,452	15.1	6,653	14.2	5,985	12.8
ผลิตภัณฑ์ FMBG (Fan & Thermal Management)	7,021	14.3	7,064	15.1	6,053	12.9
<b>กลุ่มโครงสร้างพื้นฐาน (Infrastructure)</b>	<b>10,532</b>	<b>21.4</b>	<b>11,088</b>	<b>23.6</b>	<b>12,310</b>	<b>26.2</b>
ผลิตภัณฑ์ ICTBG (Information Communication Technology infrastructure)	9,354	19.0	10,135	21.6	11,373	24.2
- เพาเวอร์ซิสเต็มสำหรับระบบโทรคมนาคม (Telecom Power Solutions)	8,364	17.0	8,998	19.2	10,321	22.0
- เครื่องสำรองไฟฟ้า (MCISBU)	990	2.0	1,137	2.4	1,052	2.2
ผลิตภัณฑ์ EISBG (Energy Infrastructure Solutions)	1,178	2.4	953	2.0	937	2.0
- PV Inverter BU	1,172	2.4	949	2.0	881	1.9
- Medium Voltage Drive BD	3	0.0	2	0.0	5	2.2
- อุปกรณ์พลังงานลม (Wind Power)	3	0.0	2	0.0	51	0.1
<b>กลุ่มอัตโนมัติ (Automation)</b>	<b>1,796</b>	<b>3.6</b>	<b>1,974</b>	<b>4.2</b>	<b>1,584</b>	<b>3.4</b>
กลุ่มผลิตภัณฑ์ IABG (industrial Automation)	1,778	3.6	1,974	4.2	1,584	3.4
กลุ่มผลิตภัณฑ์ BABG (Building Automation)	18	0.0	-	-	-	-
ผลิตภัณฑ์อื่น ๆ	269	0.5	344	0.7	548	1.2
<b>ยอดขายรวม</b>	<b>49,269</b>	<b>100.0</b>	<b>46,887</b>	<b>100.0</b>	<b>46,938</b>	<b>100.0</b>

หมายเหตุ

- **กลุ่มเพาเวอร์อิเล็กทรอนิกส์ (Power Electronics segment)** ประกอบด้วย 1) กลุ่มผลิตภัณฑ์ EPSBG (ผลิตภัณฑ์เพาเวอร์ซัพพลายที่ใช้ในอุปกรณ์เก็บข้อมูลในระบบคอมพิวเตอร์ คอมพิวเตอร์ระบบเครือข่าย ผลิตภัณฑ์เพาเวอร์ซัพพลายที่ใช้เทคโนโลยีระดับสูงและมีการออกแบบเฉพาะ และผลิตภัณฑ์ดีซี-ดีซี คอนเวอร์เตอร์) 2) กลุ่มผลิตภัณฑ์ EVSBG (ผลิตภัณฑ์เพาเวอร์ซัพพลายสำหรับยานยนต์ไฟฟ้า) 3) กลุ่มผลิตภัณฑ์ MPBG (ซาร์จเจอร์/อแดปเตอร์สำหรับอุปกรณ์ในภาคอุตสาหกรรมและการใช้งานส่วนบุคคล บรอดแบนด์และพรีนเตอร์) และ 4) กลุ่มผลิตภัณฑ์ FMBG (พัดลมอิเล็กทรอนิกส์ อีเอ็มไอ ฟิลเตอร์และโซลินอยด์)
- **กลุ่มงานระบบโครงสร้างพื้นฐาน (Infrastructure segment)** เป็นส่วนงานที่ทำการออกแบบ ผลิต และติดตั้งระบบ โครงสร้างพื้นฐานสำหรับเทคโนโลยีสื่อสารข้อมูล และ โครงสร้างพื้นฐานสำหรับระบบพลังงาน ประกอบด้วยผลิตภัณฑ์ในกลุ่มเพาเวอร์ซิสเต็มสำหรับระบบโทรคมนาคม (Telecom power solution) เครื่องสำรองไฟฟ้า (MCISBU) และกลุ่มผลิตภัณฑ์พลังงานทดแทน
- **กลุ่มระบบอัตโนมัติ (Automation segment)** เป็นส่วนงานที่ทำการออกแบบ ผลิต และติดตั้งระบบอัตโนมัติสำหรับภาคอุตสาหกรรมและอาคาร โดยผลิตภัณฑ์หลักได้แก่ ระบบอัตโนมัติสำหรับเครื่องจักร ระบบขับเคลื่อนสายการผลิต ระบบเซ็นเซอร์อัจฉริยะ และระบบแสงสว่างอัตโนมัติสำหรับอาคาร เป็นต้น



## รายละเอียดของโครงสร้างรายได้จากการขายของบริษัทฯ และบริษัทย่อย แบ่งตามประเภทของกลุ่มธุรกิจ



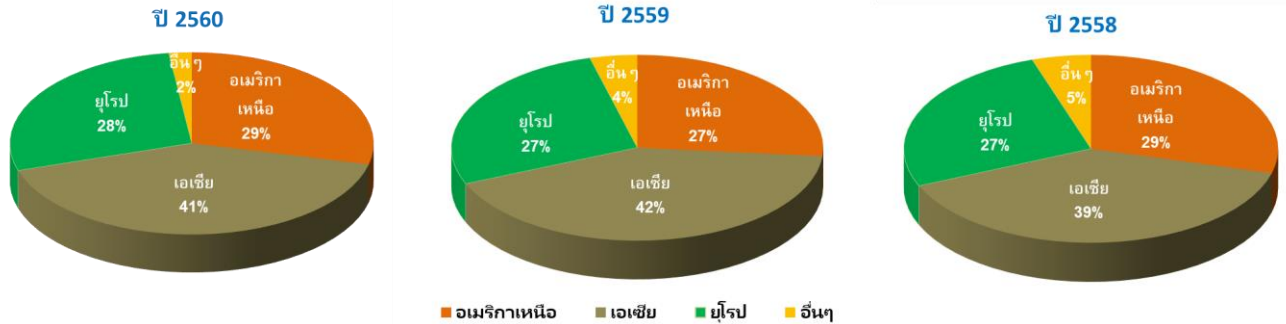
ยอดขายตามงบการเงินรวมในปี 2560 เพิ่มขึ้นจากปี 2559 เพียงเล็กน้อยคิดเป็นร้อยละ 5.1 โดยมียอดขายจำนวน 49,269 ล้านบาท โดยยอดขายที่เพิ่มขึ้นเนื่องจากผลิตภัณฑ์ในกลุ่มเพาเวอร์อิเล็กทรอนิกส์ (Power Electronics) โดยเฉพาะยอดขายในกลุ่มเพาเวอร์ซัพพลายที่ใช้สำหรับรถยนต์ (Electric Vehicle Solutions) ซึ่งเพิ่มขึ้นจากปีก่อน ร้อยละ 73.2 และเพิ่มขึ้นจากปี 2558 ประมาณ 1.4 เท่า เนื่องจากการเพิ่มขึ้นของอุปสงค์ในแถบเอเชียและยุโรป ซึ่งเป็นผลมาจากการฟื้นตัวทางเศรษฐกิจในแถบยุโรป ประกอบกับในปี 2560 บริษัทฯ ได้เริ่มผลิตสินค้าในเชิงพาณิชย์ (Mass production) สำหรับตลาดในแถบเอเชีย นอกจากนี้ ยังมีการเพิ่มขึ้นของยอดขาย MPBG (Merchant Power) ร้อยละ 12.0 จากปี 2559 และร้อยละ 24.5 จากยอดขายปี 2558 โดยบริษัทฯ พัฒนาผลิตภัณฑ์นี้ให้มีความหลากหลายและรองรับความต้องการของลูกค้าได้มากขึ้น ส่งผลให้มีความต้องการสินค้า เพิ่มขึ้น โดยเฉพาะผลิตภัณฑ์เพาเวอร์ซัพพลายที่ใช้ในอุปกรณ์เครื่องมือช่าง (Power tool) ที่ใช้ในการก่อสร้างหรือซ่อมแซมบ้านอย่างต่อเนื่อง

ส่วนยอดขายของผลิตภัณฑ์เพาเวอร์ซัพพลายสำหรับคอมพิวเตอร์และระบบเครือข่าย (Computer & Networking Power) ได้ลดลงจากปี 2559 และ 2558 คิดเป็นอัตราร้อยละ 26.2% และร้อยละ 36.5% ตามลำดับ เนื่องจากเทคโนโลยีในปัจจุบันที่มีการใช้ฮาร์ดดิสก์แบบใหม่ (Solid state drive) มาแทนฮาร์ดดิสก์แบบเก่าซึ่งทำให้สามารถเก็บข้อมูลได้มากขึ้นและใช้เพาเวอร์ซัพพลายน้อยลง ส่งผลให้ความต้องการของผลิตภัณฑ์นี้ลดลงอย่างต่อเนื่อง อย่างไรก็ตาม บริษัทฯ ได้ให้ความสำคัญต่อการพัฒนาผลิตภัณฑ์ใหม่ๆ เพื่อตอบสนองความต้องการของตลาดที่เปลี่ยนแปลงไป เพื่อรักษาฐานลูกค้าเดิมรวมทั้งขยายฐานลูกค้าไปยังตลาดใหม่ๆ ด้วย และเนื่องจากในต้นปี 2560 นี้ บริษัทฯ ได้จำหน่ายเงินลงทุนในบริษัทย่อยในยุโรป\* ซึ่งดำเนินธุรกิจการจัดจำหน่ายผลิตภัณฑ์เพาเวอร์ซิสเต็มส์สำหรับระบบโทรคมนาคมในตลาดยุโรปเป็นหลัก จึงทำให้ยอดขายผลิตภัณฑ์เพาเวอร์ซิสเต็มส์สำหรับระบบโทรคมนาคมในตลาดยุโรปได้ลดลงจากปีก่อนและปี 2558 แต่ได้ลดลงจากปีก่อนคิดเป็นเพียงร้อยละ 5.0 จากงวดเดียวกันของปีก่อน เนื่องจากมียอดขายที่เพิ่มขึ้นในตลาดอินเดียและบริษัท Eltek, s.r.o. ซึ่งเป็นบริษัทย่อยแห่งใหม่ในประเทศสโลวาเกีย

\* บริษัทได้จำหน่ายเงินลงทุนในบริษัท Delta Energy Systems (Switzerland) AG และบริษัท Delta Electronics Industry LLC ร้อยละ 51 และจำหน่ายเงินลงทุนทั้งหมดในบริษัท Delta Greentech (USA) และ Delta Greentech (Brasil) S.A. เมื่อเดือนเมษายน 2560 (ตามมติคณะกรรมการบริษัทครั้งที่ 1/2560 ประชุมเมื่อวันที่ 14 กุมภาพันธ์ 2560) โดยธุรกิจหลักของกลุ่มนี้ คือการจัดจำหน่ายผลิตภัณฑ์เพาเวอร์ซิสเต็มส์สำหรับระบบโทรคมนาคมในตลาดยุโรป

## โครงสร้างรายได้จากการขายแบ่งตามเขตภูมิศาสตร์

รายละเอียดของโครงสร้างรายได้ของบริษัทฯ และบริษัทย่อย แบ่งตามเขตที่ตั้งทางภูมิศาสตร์ของลูกค้า

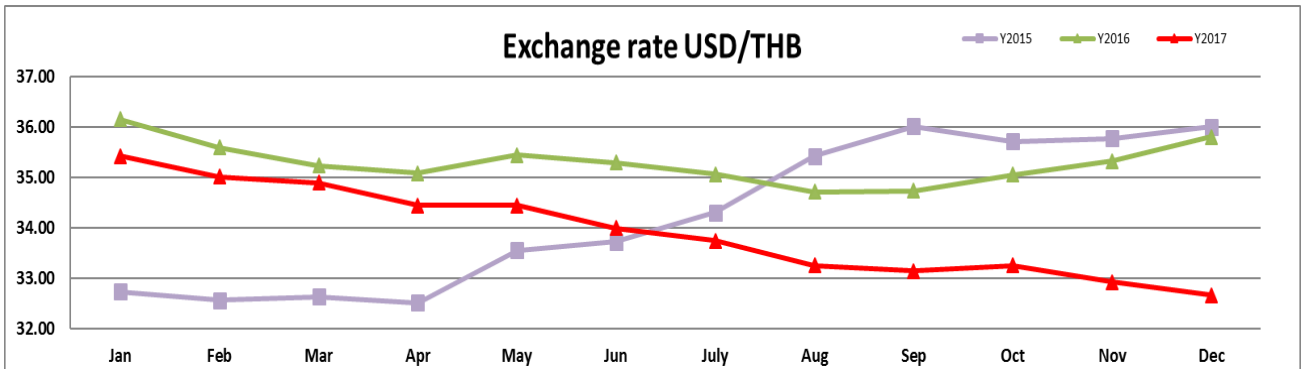


ยอดขายในทวีปเอเชียยังคงครองอันดับหนึ่งในปี 2560 แต่มีสัดส่วนลดลงเล็กน้อยจากร้อยละ 42 ในปี 2559 เป็นร้อยละ 41 ส่วนยอดขายในทวีปอเมริกาเหนือและยุโรปยังมีสัดส่วนที่ใกล้เคียงกัน คือร้อยละ 29 และร้อยละ 28 ตามลำดับและเพิ่มขึ้นจากปี 2559 และ 2558 เพียงเล็กน้อย

### รายได้อื่น

รายได้อื่นจำนวน 1,120 ล้านบาทในปี 2560 ประกอบด้วยรายการหลัก ดังนี้

- รายได้จากดอกเบี้ยรับจำนวน 193 ล้านบาทซึ่งลดลงเล็กน้อยจากปี 2559 คิดเป็นจำนวน 5 ล้านบาท เนื่องจากเงินสดลดลงจำนวน 2,365 ล้านบาท แม้ว่าบริษัทฯรวมทั้งบริษัทย่อยจะมีกระเงินสดรับจากการดำเนินงานจำนวน 4,475 ล้านบาท แต่ได้ลงทุนเพิ่มในที่ดิน อาคารและเครื่องจักรของทั้งบริษัทฯ และบริษัทย่อยรวมจำนวน 1,808 ล้านบาท
- บริษัทฯมีกำไรจากการจำหน่ายเงินลงทุนในบริษัทย่อยจำนวน 425 ล้านบาท ซึ่งเกิดจากการที่บริษัทฯได้จำหน่ายเงินลงทุนในบริษัทย่อย คือ จำหน่ายเงินลงทุนร้อยละ 51 ในบริษัท Delta Energy Systems (Switzerland) AG และบริษัท Delta Electronics Industry LLC และได้จำหน่ายเงินลงทุนทั้งหมดของบริษัท Delta Greentech (USA) และบริษัท Delta Greentech (Brasil) S.A.
- กำไรจากอัตราแลกเปลี่ยนเงินจำนวน 64 ล้านบาท ซึ่งลดลงจากจำนวน 119 ล้านบาทในปีก่อนและจำนวน 348 ล้านบาทในปี 2558 เนื่องจากการแข็งค่าของค่าเงินบาท โดยระหว่างปี 2560 อัตราแลกเปลี่ยนเงินบาทต่อ 1 เหรียญสหรัฐอยู่ในช่วง 32.7 – 35.4 บาท แต่ในปี 2559 อัตราแลกเปลี่ยนเงินบาทต่อ 1 เหรียญสหรัฐอยู่ในช่วง 34.7 - 36.2 ซึ่งยอดขายส่วนใหญ่ของบริษัทฯ และบริษัทย่อยอยู่ในสกุลเงินเหรียญสหรัฐ อย่างไรก็ตาม บริษัทฯมีนโยบายป้องกันความเสี่ยงแบบคุ้มครองสถานะสุทธิของเงินแต่ละสกุลแบบเต็มจำนวน เพื่อลดความเสี่ยงที่อาจเกิดขึ้นจากความผันผวนของอัตราแลกเปลี่ยน



แหล่งที่มา : ธนาคารแห่งประเทศไทย

## ต้นทุนขายและค่าใช้จ่าย

### ต้นทุนขาย

ต้นทุนขายในปี 2560 เมื่อเทียบกับยอดขายคิดเป็นร้อยละ 74.5 เพิ่มขึ้นเพียงเล็กน้อยจากปี 2559 และปี 2558 ซึ่งมีอัตราร้อยละ 73.5 และร้อยละ 72.7 ตามลำดับ โดยสัดส่วนของโครงสร้างต้นทุนขายยังคงใกล้เคียงกับปีก่อน โดยต้นทุนด้านวัตถุดิบยังคงมีสัดส่วนค่อนข้างสูงประมาณร้อยละ 80 ของต้นทุนขาย โดยสูงขึ้นเล็กน้อยจากสัดส่วนเดิมในปี 2559 ที่มีสัดส่วนร้อยละ 78 เนื่องจากกลุ่มผลิตภัณฑ์บางกลุ่มที่มีต้นทุนวัตถุดิบที่ค่อนข้างสูง เช่น กลุ่มเพาเวอร์ซัพพลายที่ใช้สำหรับรถยนต์มีสัดส่วนการขายที่สูงขึ้น ประกอบกับในปี 2560 วัตถุดิบในกลุ่ม Electrical part มีราคาเพิ่มสูงขึ้นบางรายการ นอกจากนี้ บริษัทฯมีการลงทุนในเครื่องจักรที่ใช้ในการผลิตเพิ่มขึ้น เพื่อทดแทนเครื่องจักรเดิม และซื้อเครื่องจักรใหม่ที่ทันสมัยซึ่งบางส่วนเป็นเครื่องจักรประเภทอัตโนมัติเพื่อปรับปรุงให้เป็นการผลิตแบบอัตโนมัติภายใต้โครงการ “Delta Smart Manufacturing” ส่งผลให้มีต้นทุนด้านค่าเสื่อมราคาของเครื่องจักรเพิ่มสูงขึ้น บริษัทฯเชื่อว่า การลงทุนดังกล่าวจะส่งผลดีต่อบริษัทฯ ทั้งในด้านการลดการใช้พลังงานและเพิ่มประสิทธิภาพการผลิตให้แก่บริษัทฯ ทั้งในระยะสั้นและระยะยาว

### ค่าใช้จ่ายด้านการขายและบริหาร

ในปี 2560 ค่าใช้จ่ายในการขายและบริหาร(รวมค่าวิจัยและพัฒนา) ลดลงจากปีก่อนร้อยละ 4.7 แม้ว่าค่าใช้จ่ายในการวิจัยและพัฒนาจะเพิ่มขึ้นค่อนข้างสูงเนื่องจากการพัฒนาอย่างต่อเนื่องของผลิตภัณฑ์ในกลุ่มยานยนต์ซึ่งเป็นกลุ่มธุรกิจที่มีแนวโน้มเติบโตเป็นหลัก ทำให้ค่าใช้จ่ายด้านวิจัยและพัฒนาสูงขึ้นจากปีก่อนร้อยละ 2.3 แต่เนื่องจากค่าใช้จ่ายด้านการขายและบริหารที่ลดลงถึงร้อยละ 7.0 เมื่อเทียบกับปี 2559 เนื่องจากการจำหน่ายบริษัทย่อยตามที่ได้กล่าวข้างต้น ส่งผลให้อัตราค่าใช้จ่ายในการขายและบริหาร(รวมค่าวิจัยและพัฒนา) ต่อยอดขายในปี 2560 ลดลงจากร้อยละ 15.6 ในปี 2559 เป็นร้อยละ 14.2 ในปี 2560



ต้นทุนทางการเงินหรือดอกเบี้ยจ่ายจำนวน 20 ล้านบาทในปี 2560 ลดลง 25.5 ล้านบาทหรือคิดเป็นร้อยละ 56.5 เมื่อเทียบกับปีก่อน เนื่องจากการลดลงของเงินกู้ยืม โดยคงเหลือเพียงเงินกู้ยืมระยะสั้นในบริษัทย่อยในประเทศอินเดีย เพื่อใช้เป็นเงินทุนหมุนเวียนในกิจการ

ค่าใช้จ่ายภาษีเงินได้จำนวน 1,536 ล้านบาท ประกอบด้วยรายการหลักคือ ค่าใช้จ่ายจากการถูกประเมินภาษีเงินได้จำนวนรวม 1,359 ล้านบาท ซึ่งค่าใช้จ่ายในการถูกประเมินภาษีประกอบด้วย

- 1) ภาษีเงินได้ รวมเบี่ยปรับและเงินเพิ่มจำนวน 741 ล้านบาท สำหรับการประเมินภาษีเงินได้ในระหว่างปี 2540 ถึง 2543 ซึ่งบริษัทฯ ได้ชำระภาษีเงินได้รวมเบี่ยปรับและเงินเพิ่มทั้งจำนวนแล้ว
- 2) ภาษีเงินได้ สำหรับการประเมินภาษีเงินได้ในระหว่างปี 2544 ถึง 2547 รวมเบี่ยปรับและเงินเพิ่มจำนวน 401 ล้านบาท ซึ่งศาลฎีกาอ่านคำพิพากษาเมื่อวันที่ 23 มกราคม 2561 ทั้งนี้ บริษัทฯ ได้ตั้งสำรองครบทั้งจำนวน 401 ล้านบาทแล้ว
- 3) ภาษีเงินได้สำหรับการประเมินภาษีเงินได้ในระหว่างปี 2548-2549 รวมเบี่ยปรับและเงินเพิ่มจำนวน 217 ล้านบาท ซึ่งบริษัทฯ ได้ยื่นคำอุทธรณ์และเรื่องได้อยู่ระหว่างการพิจารณาของคณะกรรมการพิจารณาอุทธรณ์ของกรมสรรพากร ทั้งนี้ บริษัทฯ ได้ตั้งสำรองครบทั้งจำนวน 217 ล้านบาทแล้ว

## กำไร

อัตรากำไรจากการดำเนินงานต่อยอดขายในปี 2560 เพิ่มขึ้นเป็นร้อยละ 11.3 โดยเพิ่มขึ้นจากร้อยละ 10.9 ในปีก่อน แต่เนื่องจากมีผลกระทบของค่าใช้จ่ายภาษีเงินได้ (ซึ่งรวมการตั้งสำรองตามที่ได้กล่าวข้างต้นจำนวน 1,359 ล้านบาท) ส่งผลทำให้กำไรสุทธิในปี 2560 มีจำนวน 4,929 ล้านบาท ลดลงร้อยละ 10.6 เมื่อเทียบกับกำไรสุทธิในปี 2559 และลดลงร้อยละ 26.6 เมื่อเทียบกับกำไรสุทธิในปี 2558 โดยมีอัตรากำไรต่อหุ้น 3.95 บาท ลดลงจากอัตรากำไรต่อหุ้นละ 4.42 บาทในปี 2559 และ 5.38 บาทในปี 2558

## สินทรัพย์และหนี้สิน

### สินทรัพย์

ณ วันที่ 31 ธันวาคม 2560 บริษัทฯ มีสินทรัพย์รวมทั้งสิ้น 46,154 ล้านบาท ลดลงร้อยละ 0.4 จากปี 2559 แต่เพิ่มขึ้นร้อยละ 5.5 จากปี 2558 และมีอัตราผลตอบแทนต่อสินทรัพย์รวมเฉลี่ยร้อยละ 10.7 ลดลงจากปี 2559 และ 2558 ที่มีอัตราร้อยละ 12.3 และ 16.4 ตามลำดับ สืบเนื่องจากการกำไรที่ลดลงในปีนี้อาจผลของค่าใช้จ่ายภาษีเงินได้ซึ่งรวมถึงการตั้งสำรองจากการถูกประเมินภาษีเงินได้ตามที่ได้กล่าวข้างต้น ประกอบกับมีการลงทุนในที่ดิน อาคารและเครื่องจักรเพิ่มขึ้น

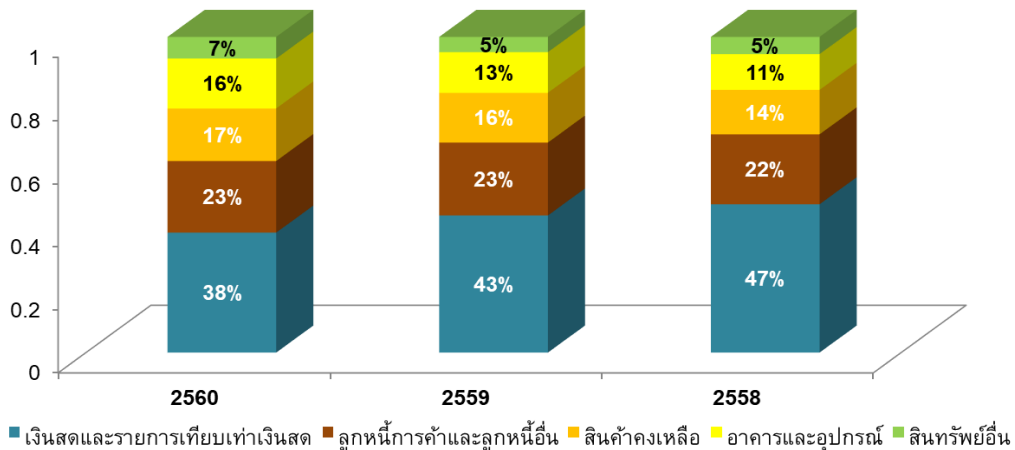


สินทรัพย์ของบริษัทฯแบ่งเป็นกลุ่มหลักๆ และมีการเปลี่ยนแปลง ดังนี้

หน่วย : ล้านบาท

	31 ธันวาคม 2560	31 ธันวาคม 2559	31 ธันวาคม 2558	2560 VS 2559 2560 VS 2558	
				% เพิ่ม/(ลด)	% เพิ่ม/(ลด)
เงินสดและรายการเทียบเท่าเงินสด	17,320	19,685	20,488	(12.0%)	(15.5%)
เงินลงทุนชั่วคราว	215	431	-	(50.1%)	-
ลูกหนี้การค้าและลูกหนี้อื่น	10,468	10,697	9,815	(2.1%)	6.7%
สินค้าคงเหลือ	7,684	7,297	6,141	5.3%	25.1%
เงินลงทุนในบริษัทร่วม	593	0	-	100.0%	-
ค่าความนิยมในการรวมกิจการ	415	307	-	35.4%	-
ที่ดิน อาคารและอุปกรณ์	7,302	5,966	4,942	22.4%	47.8%
สินทรัพย์อื่น	2,157	2,368	2,376	(8.9%)	(9.2%)
<b>สินทรัพย์รวม</b>	<b>46,154</b>	<b>46,319</b>	<b>43,763</b>	<b>(0.4%)</b>	<b>5.5%</b>

สัดส่วนของสินทรัพย์แต่ละประเภทระหว่างปี 2560 2559 และ 2558



- เงินสดและเงินฝากธนาคาร (รวมเงินลงทุนชั่วคราว) ณ วันที่ 31 ธันวาคม 2560 มีจำนวน 17,535 ล้านบาท ลดลงจากปี 2559 และ 2558 ร้อยละ 12.8 และร้อยละ 14.4 ตามลำดับ เนื่องจากมีการลงทุนในที่ดิน อาคาร และเครื่องจักรเพิ่มขึ้นรวม 1,808 ล้านบาทโดยเฉพาะการลงทุนของบริษัทย่อยในประเทศอินเดียและการซื้อเครื่องจักรของบริษัทฯ ประกอบกับมีการจ่ายภาษีเงินได้จากการถูกประเมินภาษีจำนวน 713 ล้านบาท

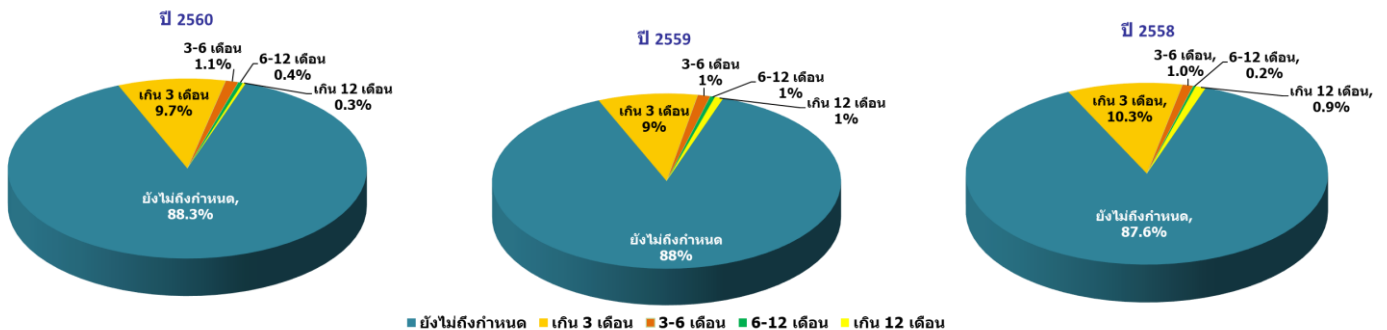




และเงินสดสุทธิที่ลดลงจากการจำหน่ายบริษัทย่อยออกไปตามที่ได้กล่าวข้างต้น แต่บริษัทฯ มีเงินสดเพิ่มขึ้นบางส่วนจากผลการดำเนินงานในปี 2560 จำนวน 4,475 ล้านบาท

- ยอดลูกหนี้การค้าสุทธิ ณ วันที่ 31 ธันวาคม 2560 จำนวน 10,468 ล้านบาทลดลงร้อยละ 2.1 เมื่อเทียบกับปี 2559 แต่เพิ่มขึ้นจากปี 2558 ร้อยละ 6.7 โดยลูกหนี้การค้าส่วนใหญ่เป็นยอดค้างชำระที่ยังไม่ถึงกำหนดชำระคิดเป็นร้อยละ 89.3 ของยอดลูกหนี้การค้าทั้งหมดและมีระยะเวลาการเก็บหนี้เฉลี่ยในปี 2560 จำนวน 76 วัน ซึ่งลดลงจากปี 2559 ที่มีระยะเวลา 77 วันแต่ยังคงสูงกว่าปี 2558 ที่มีระยะเวลา 69 วัน ทั้งนี้เนื่องจากสัดส่วนการขายที่เพิ่มขึ้นของธุรกิจภายใต้แบรนด์เดลต้าที่โดยทั่วไปมีระยะเวลาการเรียกเก็บหนี้ที่นานกว่ากลุ่มผลิตภัณฑ์อื่น โดย ณ วันที่ 31 ธันวาคม 2560 บริษัทฯ และบริษัทย่อยได้มีค่าเผื่อหนี้สงสัยจะสูญเป็นจำนวน 99.0 ล้านบาท ลดลงจากปี 2559 และ 2558 ที่มีจำนวน 182.1 ล้านบาทและ 157.2 ล้านบาท ตามลำดับ เนื่องจากการไม่รวมค่าเผื่อหนี้สงสัยจะสูญของบริษัทย่อยที่จำหน่ายออกไป โดยยอดลูกหนี้การค้าและลูกหนี้อื่นสุทธิ ณ สิ้นปี 2560 คิดเป็นร้อยละ 23 ของสินทรัพย์ทั้งหมดของบริษัทฯซึ่งเป็นสัดส่วนที่ใกล้เคียงกับปีก่อน

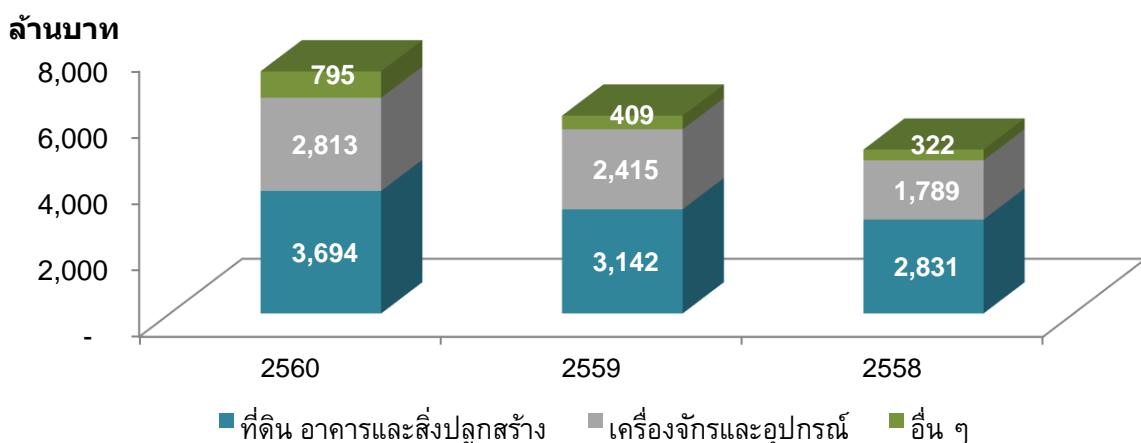
#### ตารางเปรียบเทียบยอดค้างชำระของลูกหนี้การค้าระหว่างปี 2560 2559 และ 2558



- สินค้าคงเหลือ ณ วันที่ 31 ธันวาคม 2560 มีจำนวน 7,684 ล้านบาทซึ่งเพิ่มขึ้นร้อยละ 5.3 และร้อยละ 25.1 จากปี 2559 และปี 2558 ตามลำดับ โดยสินค้าที่เพิ่มขึ้นส่วนใหญ่เป็นสินค้าระหว่างทาง เพื่อเตรียมส่งไปจำหน่ายให้กับลูกค้า โดยระยะเวลาการหมุนสินค้าคงเหลือในปี 2560 ใช้เวลาเฉลี่ย 73 วัน เพิ่มขึ้นจากปี 2559 ซึ่งใช้เวลา 70 วันและ 60 วันในปี 2558 อย่างไรก็ตาม บริษัทฯ ใช้นโยบายการตั้งสำรองสินค้าต่ำสลับแบบระมัดระวัง มีการตั้งสำรองดังกล่าวสำหรับสินค้าคงค้างที่ไม่มีการเคลื่อนไหว 3 เดือนขึ้นไปและตั้งในอัตราที่สูงขึ้นเมื่อสินค้าคงค้างไม่มีการเคลื่อนไหวเป็นระยะเวลานานขึ้นตามลำดับ โดยสำรองค่าเผื่อสินค้าต่ำสลับในปี 2560 มีจำนวน 859 ล้านบาท ลดลงจากปี 2559 และ 2558 ที่มีจำนวน 968 ล้านบาทและ 887 ล้านบาท ตามลำดับ

- **เงินลงทุนในบริษัทร่วม** ณ วันที่ 31 ธันวาคม 2560 มีจำนวน 593 ล้านบาท เนื่องจากบริษัทฯ ยังคงมีเงินลงทุนในบริษัท Delta Energy Systems (Switzerland) AG และบริษัท Delta Electronics Industry LLC ในสัดส่วนร้อยละ 49 ซึ่งได้บันทึกตามมูลค่ายุติธรรมของเงินลงทุนในบริษัทร่วมดังกล่าวที่ได้ทำการประเมินในไตรมาสสองของปีนี้
- **เงินล่วงหน้าค่าที่ดิน** ณ วันที่ 31 ธันวาคม 2560 บริษัทย่อยแห่งหนึ่งในประเทศอินเดียได้จ่ายเงินล่วงหน้าสำหรับค่าซื้อที่ดินจำนวน 396 ล้านบาทหรือเทียบเท่ากับ 202 ล้านบาท สำหรับที่ดินดังกล่าวบริษัทฯมีแผนจะจัดตั้งโรงงานผลิตเพื่อรองรับการขยายธุรกิจในตลาดอินเดีย
- **ค่าความนิยมในการรวมกิจการ** ณ วันที่ 31 ธันวาคม 2560 มีมูลค่า 415 ล้านบาท เพิ่มขึ้นสุทธิจำนวน 109 ล้านบาทเมื่อเทียบกับยอดคงเหลือ ณ วันที่ 31 ธันวาคม 2559 เนื่องจากการซื้อเงินลงทุนในบริษัท Eltek, s.r.o. ในไตรมาสที่สองของปีนี้
- **ที่ดิน อาคารและอุปกรณ์** มีจำนวน 7,302 ล้านบาท เพิ่มขึ้นร้อยละ 22.4 จากปี 2559 และเพิ่มขึ้นจากปี 2558 ร้อยละ 47.8 โดยในระหว่างปี 2560 บริษัทฯ และบริษัทย่อยมีการลงทุนในอาคาร เครื่องจักรและอุปกรณ์จำนวน 1,808 ล้านบาท โดยในประเทศไทยมีการลงทุนในอาคารและอุปกรณ์เพิ่มขึ้นอย่างต่อเนื่องจากปี 2558 – 2560 ด้วยเงินลงทุนจำนวน 1,014 ล้านบาท 1,366 ล้านบาทและ 1,528 ล้านบาทตามลำดับ ซึ่งส่วนใหญ่เป็นการลงทุนในเครื่องจักรและอุปกรณ์ เพื่อทดแทนเครื่องจักรเก่า รวมทั้งเพิ่มกำลังการผลิตและประสิทธิภาพในการผลิตเพื่อให้เป็นการผลิตแบบอัตโนมัติภายใต้โครงการ “Delta Smart Manufacturing”

กราฟเปรียบเทียบมูลค่าสุทธิตามบัญชีของที่ดิน อาคารและอุปกรณ์ระหว่างปี 2560 2559 และ 2558



#### หนี้สินและสภาพคล่อง

ณ วันที่ 31 ธันวาคม 2560 บริษัทฯ มีหนี้สินรวมทั้งสิ้น 13,680 ล้านบาท ลดลงร้อยละ 5.2 จากปี 2559 แต่เพิ่มขึ้นร้อยละ 3.6 จากปี 2558 โดยอัตราหนี้สินต่อส่วนผู้ถือหุ้น ณ วันที่ 31 ธันวาคม 2560 เท่ากับ 0.42 เท่า ซึ่งลดลง



จากปี 2559 และปี 2558 ซึ่งมีอัตราหนี้สินต่อส่วนผู้ถือหุ้น 0.45 เท่าและ 0.43 เท่าตามลำดับ ซึ่งแสดงให้เห็นว่าบริษัทฯ สามารถดำรงโครงสร้างเงินทุนที่เหมาะสมและมีความเสี่ยงทางการเงินในระดับต่ำ โดยมีการเปลี่ยนแปลงในหนี้สินรายการหลัก คือ หนี้สินและประมาณการค่าใช้จ่ายจากการถูกประเมินภาษีจำนวนรวม 617 ล้านบาท ตามรายละเอียดที่ได้กล่าวไว้ในสรุปผลการดำเนินงานข้างต้น ส่วนของเงินเบิกเกินบัญชีและเงินกู้ยืมระยะสั้นและเจ้าหนี้การค้าได้ลดลงจำนวน 92 ล้านบาทและ 769 ล้านบาท ตามลำดับ โดยส่วนใหญ่เกิดจากการจำหน่ายเงินลงทุนในบริษัทย่อยตามที่ได้ระบุข้างต้น การชำระเงินแก่เจ้าหนี้การค้าเฉลี่ยในปี 2560 ใช้เวลาเฉลี่ย 69 วันลดลงจาก 72 วันในปี 2559 แต่เพิ่มขึ้นจากปี 2558 ซึ่งมีระยะเวลาการชำระเงิน 63 วัน

หนี้สินแบ่งเป็นกลุ่มหลักๆ ดังนี้

หน่วย : ล้านบาท

	31 ธันวาคม 2560	31 ธันวาคม 2559	31 ธันวาคม 2558	2560 VS 2559 2560 VS 2558	
				% เพิ่ม/(ลด)	% เพิ่ม/(ลด)
เงินเบิกเกินบัญชีและ	229	321	190	(28.8%)	20.4%
เงินกู้ยืมระยะสั้นจากสถาบันการเงิน					
เจ้าหนี้การค้าและเจ้าหนี้อื่น	10,480	11,249	10,273	(6.8%)	2.0%
หนี้สินและประมาณการค่าใช้จ่ายภาษีเงินได้	617	100	-	517.3%	-
หนี้สินหมุนเวียนอื่น	510	732	808	(30.3%)	(36.9%)
สำรองผลประโยชน์ระยะยาวของพนักงาน	1,337	1,459	1,449	(8.3%)	(7.7%)
หนี้สินไม่หมุนเวียนอื่น	507	567	485	(10.6%)	4.5%
<b>หนี้สินรวม</b>	<b>13,680</b>	<b>14,428</b>	<b>13,205</b>	<b>(5.2%)</b>	<b>3.6%</b>

### ผลตอบแทนต่อส่วนของผู้ถือหุ้น

ณ วันที่ 31 ธันวาคม 2560 ส่วนของผู้ถือหุ้นมีจำนวน 32,474 ล้านบาท เพิ่มขึ้นร้อยละ 1.8 จากปี 2559 และเพิ่มขึ้นจากปี 2558 ร้อยละ 6.3 เนื่องจากมีผลกำไรอย่างต่อเนื่อง อย่างไรก็ตาม จากการที่มีผลกำไรที่ลดลงในปี 2560 จึงส่งผลให้อัตราผลตอบแทนต่อส่วนของผู้ถือหุ้นในปี 2560 ลดลงจากปี 2559 และ 2558 ซึ่งมีอัตราร้อยละ 17.7 และร้อยละ 23.3 ตามลำดับ ลงเหลือร้อยละ 15.3

จึงเรียนมาเพื่อทราบ

ขอแสดงความนับถือ

(นายอนุสรณ์ มุทธาธิศ)

กรรมการ