

เรียน กรรมการผู้จัดการ
ตลาดหลักทรัพย์แห่งประเทศไทย
เรื่อง ผลการดำเนินงานปี 2559

บริษัท เดลต้า อีเลคโทรนิคส์ (ประเทศไทย) จำกัด (มหาชน) ใ้ขอชี้แจงผลการดำเนินงานในปี 2559 ตามงบการเงินรวมฉบับตรวจสอบสิ้นสุดวันที่ 31 ธันวาคม 2559 โดยสรุปดังนี้

สรุปข้อมูลทางการเงิน (จากงบการเงินรวม)		2559	2558	2557
สินทรัพย์รวม	ล้านบาท	46,319	43,763	38,242
หนี้สินรวม	ล้านบาท	14,428	13,205	11,076
ส่วนของผู้ถือหุ้น	ล้านบาท	31,891	30,558	27,166
ทุนจดทะเบียน	ล้านบาท	1,259	1,259	1,259
ทุนชำระแล้ว	ล้านบาท	1,247	1,247	1,247
อัตราส่วนทางการเงิน				
อัตราส่วนสภาพคล่อง				
อัตราส่วนสภาพคล่อง	เท่า	3.14	3.31	3.44
อัตราส่วนสภาพคล่องหมุนเร็ว	เท่า	2.43	2.67	2.80
อัตราส่วนสภาพคล่องกระแสเงินสด	เท่า	0.45	0.68	0.74
อัตราส่วนหมุนเวียนลูกหนี้การค้า	เท่า	4.67	5.23	5.34
ระยะเวลาเก็บหนี้เฉลี่ย	วัน	77	69	67
อัตราส่วนหมุนเวียนสินค้าคงเหลือ	เท่า	5.13	5.96	5.73
ระยะเวลาขายสินค้าเฉลี่ย	วัน	70	60	63
อัตราส่วนหมุนเวียนเจ้าหนี้	เท่า	5.00	5.70	5.67
ระยะเวลาชำระหนี้	วัน	72	63	63
วงจรเงินสด	วัน	75	66	67
ข้อมูลและอัตราส่วนที่แสดงความสามารถในการทำกำไร				
ขาย	ล้านบาท	46,887	46,938	44,071
อัตรากำไรเพิ่มขึ้น (ลดลง) ของยอดขาย	(%)	(0.11%)	6.51%	6.97%
กำไรขั้นต้น	ล้านบาท	12,416	12,811	11,787
อัตรากำไรขั้นต้น	(%)	26.48%	27.29%	26.75%
ค่าใช้จ่ายจากการดำเนินงาน (รวมค่าวิจัยและพัฒนา)	ล้านบาท	7,319	6,599	6,381
อัตรากำไรจ่ายจากการดำเนินงาน (รวมค่าวิจัยและพัฒนา) ต่อยอดขาย	(%)	15.61%	14.06%	14.48%
อัตรากำไรจากการดำเนินงาน	(%)	10.87%	13.23%	12.27%
อัตรารายได้อื่น/รายได้รวม	(%)	1.60%	2.20%	2.23%
กำไรสุทธิ	ล้านบาท	5,516	6,714	5,943

สรุปข้อมูลทางการเงิน (จากงบการเงินรวม)		2559	2558	2557
อัตราส่วนแสดงประสิทธิภาพในการดำเนินงาน				
อัตรากำไรสุทธิเพิ่มขึ้น (ลดลง) ของกำไรสุทธิ	(%)	(17.84%)	12.97%	9.74%
อัตรากำไรสุทธิต่อยอดขาย	(%)	11.77%	14.30%	13.49%
อัตรากำไรสุทธิต่อรายได้รวม	(%)	11.58%	13.99%	13.18%
อัตราผลตอบแทนต่อส่วนของผู้ถือหุ้น	(%)	17.67%	23.26%	22.76%
อัตราผลตอบแทนต่อสินทรัพย์	(%)	12.25%	16.37%	15.83%
อัตราผลตอบแทนต่อสินทรัพย์ถาวร	(%)	116.94%	161.08%	147.51%
อัตรากำไรหมุนของสินทรัพย์	เท่า	1.06	1.17	1.20
อัตราส่วนการวิเคราะห์นโยบายทางการเงิน				
อัตราส่วนหนี้สินต่อส่วนของผู้ถือหุ้น	เท่า	0.45	0.43	0.41
อัตราส่วนในความสามารถชำระดอกเบี้ย	เท่า	94.91	249.18	115.54
อัตรากำไรจ่ายปันผล	(%)	67.84%*	57.60%	62.97%

* อยู่ระหว่างการนำเสนอเพื่ออนุมัติจากที่ประชุมผู้ถือหุ้นสามัญประจำปี 2560

ผลการดำเนินงานเปรียบเทียบระหว่างรอบปีบัญชี 2559 กับรอบปีบัญชี 2558 และ 2557

หน่วย : ล้านบาท

	2559	%	2558	%	เพิ่ม (ลด)	ร้อยละ	2557	%	เพิ่ม (ลด)	ร้อยละ
รายได้จากการขายหรือการให้บริการ	46,887.3	100.00	46,938.2	100.00	(50.9)	(0.1%)	44,071.4	100.00	2,815.9	6.4%
ต้นทุนขายและบริการ	34,471.5	73.52	34,127.2	72.71	344.3	1.0%	32,283.9	73.25	2,187.6	6.8%
กำไรขั้นต้น	12,415.8	26.48	12,811.0	27.29	(395.2)	(3.1%)	11,787.5	26.75	628.3	5.3%
ค่าใช้จ่ายในการดำเนินงาน	7,319.0	15.61	6,599.4	14.06	719.6	10.9%	6,380.6	14.48	938.4	14.7%
กำไรจากการดำเนินงาน	5,096.8	10.87	6,211.6	13.23	(1,114.8)	(17.9%)	5,406.9	12.27	(310.1)	(5.7%)
รายได้อื่น	764.5	1.63	1,055.0	2.25	(290.5)	(27.5%)	1,006.3	2.28	(241.8)	(24.0%)
ค่าใช้จ่ายอื่น	129.9	0.28	238.6	0.51	(108.7)	(45.6%)	314.9	0.71	(185.0)	(58.8%)
ต้นทุนทางการเงิน	45.2	0.10	39.4	0.08	5.8	14.6%	72.7	0.16	(27.5)	(37.9%)
กำไรก่อนภาษีเงินได้	5,686.2	12.13	6,988.6	14.89	(1,302.4)	(18.6%)	6,025.6	13.67	(339.4)	(5.6%)
ค่าใช้จ่ายภาษีเงินได้	169.9	0.36	274.8	0.59	(104.9)	(38.2%)	84.7	0.19	85.2	100.6%
กำไรสุทธิสำหรับงวด	5,516.3	11.77	6,713.8	14.30	(1,197.5)	(17.8%)	5,940.9	13.48	(424.6)	(7.1%)

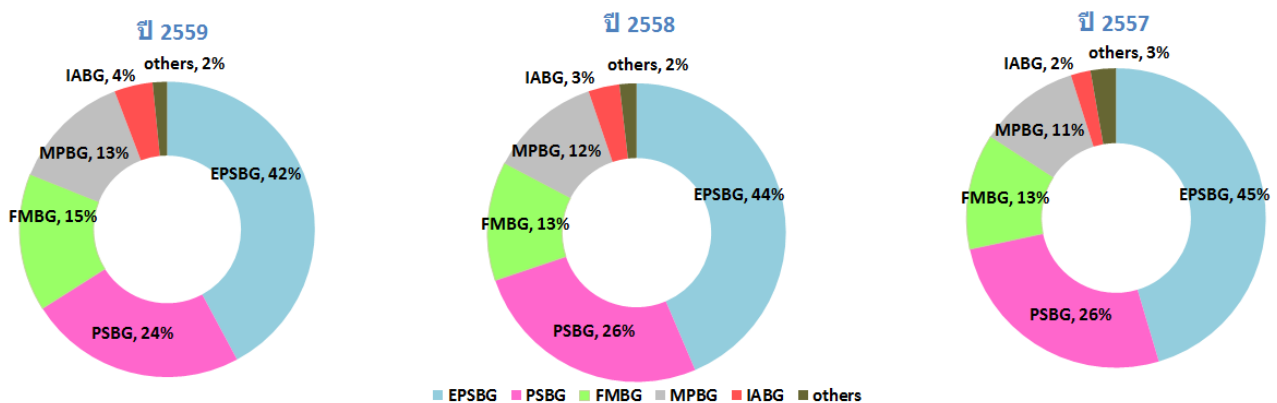
รายได้จากการขายและบริการแบ่งตามกลุ่มธุรกิจ

กลุ่มผลิตภัณฑ์	2559		2558		2557	
	รายได้	%	รายได้	%	รายได้	%
กลุ่มเพาเวอร์อิเล็กทรอนิกส์ (Power Electronics)	32,985	70.3	32,179	68.6	30,342	68.8
ผลิตภัณฑ์ EPSBG (Embedded Power Supply)	19,764	42.2	20,458	43.6	20,001	45.4
ผลิตภัณฑ์ MPBG (Mobile Power)	6,156	13.1	5,668	12.1	4,828	11.0
ผลิตภัณฑ์ FMBG (Fan & Thermal Management)	7,065	15.1	6,053	12.9	5,513	12.5
กลุ่มการจัดการพลังงาน (Energy Management)	13,159	28.1	13,894	29.6	12,518	28.4
ผลิตภัณฑ์ PSBG (Power System)	11,185	23.9	12,310	26.2	11,576	26.3
กลุ่มผลิตภัณฑ์ IABG (Industrial Automation)	1,974	4.2	1,584	3.4	942	2.1
กลุ่มสมาร์ท กรีนไลฟ์ (Smart Green life)	497	1.1	318	0.7	567	1.3
ผลิตภัณฑ์อื่น ๆ	246	0.5	548	1.2	644	1.5
ยอดขายรวม	46,887	100.0	46,938	100.0	44,071	100.0

หมายเหตุ

- กลุ่มเพาเวอร์อิเล็กทรอนิกส์ประกอบด้วยผลิตภัณฑ์ในกลุ่มผลิตภัณฑ์ EPSBG (ผลิตภัณฑ์เพาเวอร์ซัพพลายที่ใช้ในอุปกรณ์เก็บข้อมูลในระบบคอมพิวเตอร์ คอมพิวเตอร์ระบบเครือข่าย ผลิตภัณฑ์เพาเวอร์ซัพพลายที่ใช้เทคโนโลยีระดับสูงและมีการออกแบบเฉพาะ ผลิตภัณฑ์เพาเวอร์ซัพพลายที่ใช้สำหรับรถยนต์และผลิตภัณฑ์ซีซี-ซีซี คอนเวอร์เตอร์) กลุ่มผลิตภัณฑ์ MPBG (ซาร์จเจอร์/แคปเดออร์สำหรับอุปกรณ์ในภาคอุตสาหกรรมและการใช้งานส่วนบุคคล บรอดแบนด์และพรีนเตอร์) และกลุ่มผลิตภัณฑ์ FMBG (พัดลมอิเล็กทรอนิกส์ อีเอ็มไอ พิลเดออร์และโซลินอยด์)
- กลุ่มการจัดการพลังงานประกอบด้วยผลิตภัณฑ์ในกลุ่มเพาเวอร์ซิสเต็มสำหรับระบบโทรคมนาคม (Telecom power solution) เครื่องสำรองไฟฟ้า (UPS) และกลุ่มผลิตภัณฑ์อุปกรณ์อัตโนมัติที่ใช้ในภาคอุตสาหกรรม (Industrial Automation)
- กลุ่มสมาร์ท กรีนไลฟ์ประกอบด้วยผลิตภัณฑ์จอแสดงผลภาพ และหลอดไฟ LED

รายละเอียดของโครงสร้างรายได้จากการขายของบริษัทฯ และบริษัทย่อย แบ่งตามประเภทของผลิตภัณฑ์

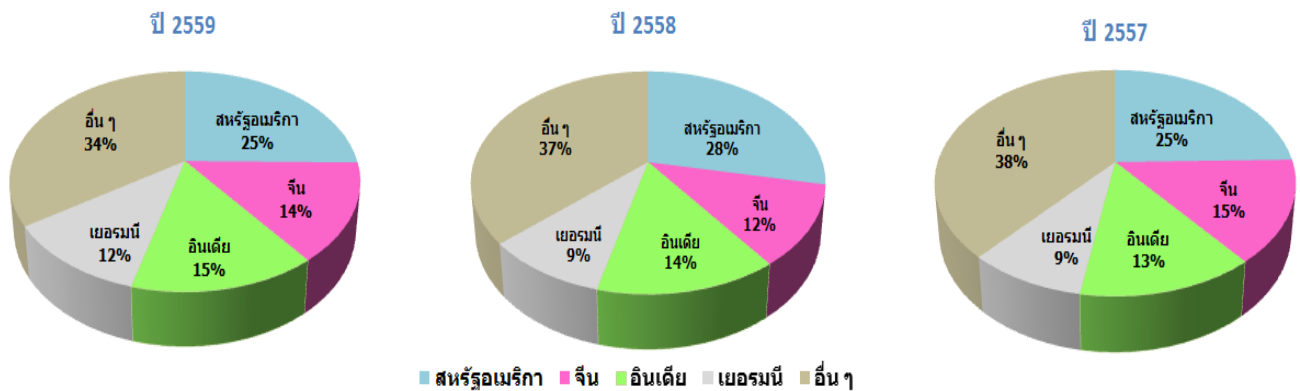


ยอดขายตามงบการเงินรวมในปี 2559 ลดลงจากปี 2558 เพียงเล็กน้อยคิดเป็นร้อยละ 0.1 โดยมียอดขายจำนวน 46,887 ล้านบาท ซึ่งเพิ่มขึ้นจากปี 2557 จำนวน 2,815.9 ล้านบาทหรือเพิ่มขึ้นร้อยละ 6.4 โดยยอดขายที่ลดลงเนื่องจากผลิตภัณฑ์ในกลุ่มการจัดการพลังงาน (Energy Management) โดยเฉพาะยอดขายในกลุ่มเพาเวอร์ซิสเต็มที่ใช้ในระบบโทรคมนาคม (Telecom power) ซึ่งลดลงจากปี 2558 จำนวน 1,225.1 ล้านบาทหรือลดลงร้อยละ 11.9 และลดลงจากปี 2557 จำนวน 756.5 ล้านบาทหรือลดลงร้อยละ 7.7 เนื่องจากการลดลงของยอดขายในยุโรปเป็นส่วน

ใหญ่ ซึ่งเป็นผลมาจากการฟื้นตัวทางเศรษฐกิจที่เป็นไปอย่างล่าช้า อย่างไรก็ตาม ผลิตภัณฑ์ในกลุ่มธุรกิจเพาเวอร์อิเล็กทรอนิกส์ได้เพิ่มขึ้นอย่างต่อเนื่อง โดยเฉพาะยอดขายจากผลิตภัณฑ์ FMBG (Fan & Thermal Management) ซึ่งเพิ่มขึ้นจำนวน 1,011.6 ล้านบาทหรือคิดเป็นร้อยละ 16.7 เมื่อเทียบกับปี 2558 และเพิ่มขึ้นจำนวน 1,551.4 ล้านบาทหรือคิดเป็นร้อยละ 28.1 เมื่อเทียบกับปี 2557 ซึ่งอุปกรณ์ในกลุ่มนี้ได้แก่พัดลมอิเล็กทรอนิกส์ ระบายความร้อนที่ใช้ในอุปกรณ์อิเล็กทรอนิกส์ต่างๆ รวมทั้งในอุตสาหกรรมยานยนต์ โทรคมนาคม และอุปกรณ์เพื่อการบริโภคและภาคอุตสาหกรรม นอกจากนี้ยังมีการเพิ่มขึ้นของผลิตภัณฑ์ MPBG (Mobile Power) และเพาเวอร์ซัพพลายสำหรับรถยนต์ โดยผลิตภัณฑ์ MPBG เพิ่มขึ้นจำนวน 488.0 ล้านบาทหรือคิดเป็นร้อยละ 8.6 จากปี 2558 และจำนวน 1,328.5 ล้านบาทหรือร้อยละ 27.5 จากยอดขายปี 2557 เนื่องจากการเพิ่มขึ้นของผลิตภัณฑ์เพาเวอร์ซัพพลายที่ใช้ในอุปกรณ์เครื่องมือช่าง (Power tool) ซึ่งส่วนใหญ่ใช้ในการก่อสร้าง ทั้งนี้บริษัทฯ ได้มีการพัฒนาผลิตภัณฑ์นี้ให้มีความหลากหลายและรองรับความต้องการของลูกค้าได้มากขึ้น ส่วนยอดขายในผลิตภัณฑ์เพาเวอร์ซัพพลายที่ใช้สำหรับรถยนต์ ก็ได้เพิ่มขึ้นอย่างมีนัยสำคัญโดยเพิ่มขึ้น จำนวน 472.1 ล้านบาทหรือคิดเป็นร้อยละ 33.8 เมื่อเทียบกับปี 2558 และเพิ่มขึ้น 299.9 ล้านบาทหรือคิดเป็นร้อยละ 19.1 เมื่อเทียบกับปี 2557

โครงสร้างรายได้จากการขายแบ่งตามเขตภูมิศาสตร์

รายละเอียดของโครงสร้างรายได้ของบริษัทฯ และบริษัทย่อย แบ่งตามประเภทของสถานที่ตั้งของลูกค้า



ยอดขายในประเทศสหรัฐอเมริกายังครองอันดับหนึ่งในปี 2559 แต่มีสัดส่วนลดลงจากร้อยละ 28 ในปี 2558 เป็นร้อยละ 25 ส่วนประเทศจีนและอินเดียมีการเพิ่มสัดส่วนขึ้นมาจากปี 2558 ร้อยละ 1-2 ทั้งนี้จะเห็นว่า ยอดขายในประเทศอินเดียก็ได้เพิ่มขึ้นอย่างต่อเนื่องตั้งแต่ปี 2557 เป็นต้นมา

รายได้อื่น

รายได้อื่นจำนวน 764.5 ล้านบาทในปี 2559 ประกอบด้วยรายการหลัก ดังนี้

- รายได้จากดอกเบี้ยรับจำนวน 197.4 ล้านบาทซึ่งลดลงจากปี 2558 จำนวน 26.7 ล้านบาท เนื่องจาก เงินสดลดลงจำนวน 371.2 ล้านบาท เพราะมีการลงทุนเพิ่มในที่ดิน อาคารและเครื่องจักรของบริษัทฯ และบริษัทย่อย ประกอบกับการลดลงของอัตราดอกเบี้ยเงินฝากในประเทศไทย

- กำไรจากอัตราแลกเปลี่ยนจำนวน 183.0 ล้านบาท ซึ่งลดลงจากจำนวน 412.1 ล้านบาทในปีก่อนและจำนวน 231.1 ล้านบาทในปี 2557 อย่างไรก็ตาม บริษัทฯมิได้มีนโยบายเก็งกำไรจากการเปลี่ยนแปลงในอัตราแลกเปลี่ยน แต่มีนโยบายป้องกันความเสี่ยงแบบคุ้มครองสถานะสุทธิของเงินแต่ละสกุลแบบเต็มจำนวน เพื่อลดความเสี่ยงที่อาจเกิดขึ้นจากความผันผวนของอัตราแลกเปลี่ยนเป็นหลัก

ต้นทุนขายและค่าใช้จ่าย

ต้นทุนขายในปี 2559 เมื่อเทียบกับยอดขายคิดเป็นร้อยละ 73.5 เพิ่มขึ้นเพียงเล็กน้อยจากปี 2558 และปี 2557 ซึ่งมีอัตราร้อยละ 72.7 และร้อยละ 73.3 ตามลำดับ โดยสัดส่วนของโครงสร้างต้นทุนขายยังคงไม่มีการเปลี่ยนแปลง โดยต้นทุนด้านวัตถุดิบมีสัดส่วนค่อนข้างสูงประมาณร้อยละ 78 ของต้นทุนขาย จึงเป็นเหตุผลที่ บริษัทฯ ให้ความสำคัญกับการบริหารความเสี่ยงทางด้านราคาวัตถุดิบตลอดมา ซึ่งต้นทุนขายของบริษัทฯ ส่วนใหญ่อยู่ในสกุลเงินสหรัฐฯ เงินบาท ยูโร รูปีอินเดีย ตามลำดับ

ในปี 2559 ค่าใช้จ่ายในการขายและบริหาร(รวมค่าวิจัยและพัฒนา) เพิ่มขึ้น สาเหตุหลักมาจากการเพิ่มขึ้นของค่าใช้จ่ายในการวิจัยและพัฒนาจำนวน 529.6 ล้านบาทและค่าใช้จ่ายในการขายจำนวน 167.5 ล้านบาทเมื่อเทียบกับปี 2558 การเพิ่มขึ้นของค่าใช้จ่ายในการวิจัย ส่วนใหญ่เป็นการพัฒนาผลิตภัณฑ์ในกลุ่มยานยนต์ซึ่งเป็นกลุ่มธุรกิจค่อนข้างใหม่ของบริษัทฯ รวมทั้งการพัฒนาผลิตภัณฑ์ประเภทอื่นเพื่อสนองความต้องการที่หลากหลายของลูกค้า ส่วนการเพิ่มขึ้นของค่าใช้จ่ายในการขายเกิดจากการเพิ่มจำนวนพนักงานขายและด้านการตลาด เพื่อขยายตลาดสำหรับผลิตภัณฑ์บางกลุ่ม โดยเฉพาะในประเทศอินเดียและเอเชียตะวันออกเฉียงใต้ จึงทำให้อัตรากำไรในการขายและบริหารต่อยอดขายในปี 2559 เพิ่มขึ้นจากร้อยละ 14.1 ในปี 2558 และร้อยละ 14.5 ในปี 2557 เป็นร้อยละ 15.6 ในปี 2559

ต้นทุนทางการเงินหรือดอกเบี้ยจ่ายจำนวน 45.2 ล้านบาทเพิ่มขึ้น 5.8 ล้านบาทหรือคิดเป็นร้อยละ 14.6 เมื่อเทียบกับปีก่อน เนื่องจากบริษัทฯ ย่อยในประเทศอินเดียมีการขยายการดำเนินงาน เป็นเหตุให้บริษัทย่อยดังกล่าวมีการกู้ยืมเงินจากสถาบันการเงินเพื่อเพิ่มเงินทุนหมุนเวียนสำหรับรองรับการเติบโตทางธุรกิจ

ค่าใช้จ่ายภาษีเงินได้จำนวน 169.9 ล้านบาทลดลงจากจำนวน 274.8 ล้านบาทเมื่อเทียบกับปี 2558 เนื่องจากกำไรที่ลดลงของบริษัทฯ และบริษัทย่อยในปี 2559

กำไร

อัตรากำไรขั้นต้นของบริษัทคิดเป็นร้อยละ 26.5 ปรับลดลงเพียงเล็กน้อยเมื่อเทียบกับปีก่อนที่มีอัตราร้อยละ 27.3 และใกล้เคียงกับปี 2557 ซึ่งมีอัตราร้อยละ 26.8 เมื่อประกอบกับอัตรากำไรจากการขายและบริหาร(รวมค่าวิจัยและพัฒนา) ที่เพิ่มขึ้นจึงส่งผลให้อัตรากำไรจากการดำเนินงานในปี 2559 ลดลงเป็นร้อยละ 10.9 โดยลดลงจากร้อยละ 13.2 และ 12.3 ในปี 2558 และ 2557 ตามลำดับ ทำให้กำไรสุทธิในปี 2559 มีจำนวน 5,516.3 ล้านบาท ลดลงร้อยละ 17.8 และร้อยละ 7.1 เมื่อเทียบกับกำไรสุทธิในปี 2558 และ 2557 ตามลำดับ ส่งผลให้มีอัตรากำไรต่อหุ้น 4.42 บาทในปี 2559 ลดลงจาก 5.38 บาทในปี 2558 และ 4.76 บาทในปี 2557

ความสามารถในการบริหารสินทรัพย์

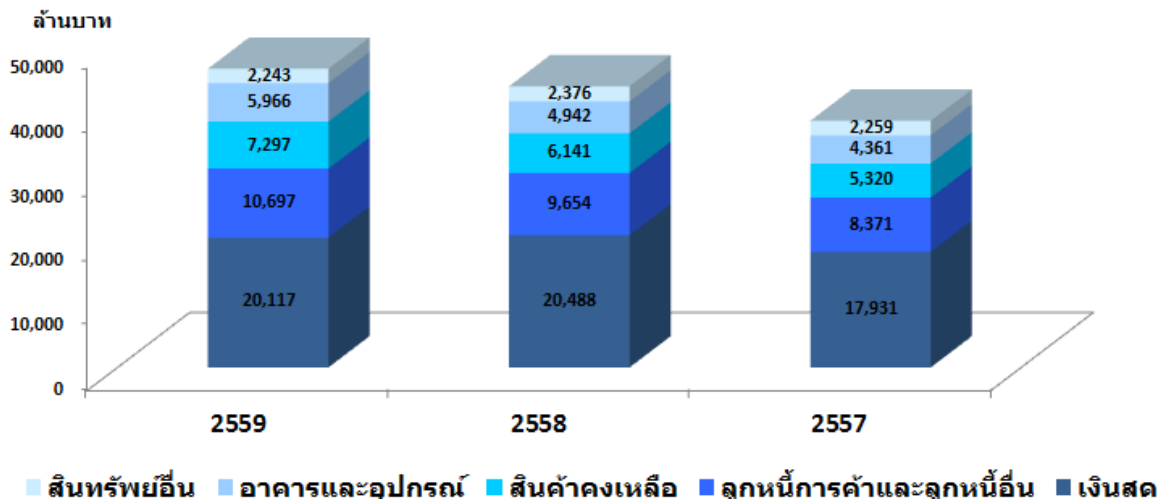
ณ วันที่ 31 ธันวาคม 2559 บริษัทฯมีสินทรัพย์รวมทั้งสิ้น 46,319.3 ล้านบาท เพิ่มขึ้นจากปี 2558 จำนวน 2,556.4 ล้านบาท หรือคิดเป็นร้อยละ 5.8 และเพิ่มขึ้นจากปี 2557 จำนวน 8,077.5 ล้านบาทหรือคิดเป็นร้อยละ 21.1 และมีอัตราผลตอบแทนต่อสินทรัพย์รวมเฉลี่ยร้อยละ 12.3 ลดลงจากปี 2558 และ 2557 ที่มีอัตราร้อยละ 16.4 และ 15.8 ตามลำดับ สืบเนื่องจากกำไรที่ลดลงในปีนี้ประกอบกับการลงทุนในที่ดิน อาคารและเครื่องจักรเพิ่มขึ้น

สินทรัพย์ของบริษัทฯแบ่งเป็นกลุ่มหลักๆ และมีการเปลี่ยนแปลง ดังนี้

หน่วย : ล้านบาท

	31 ธันวาคม 2559		31 ธันวาคม 2558		31 ธันวาคม 2557		2559 VS 2558		2559 VS 2557	
	จำนวน	ร้อยละ	จำนวน	ร้อยละ	จำนวน	ร้อยละ	เพิ่ม(ลด)	ร้อยละ	เพิ่ม(ลด)	ร้อยละ
เงินสดและรายการเทียบเท่าเงินสด	19,685.4	42.5	20,488.0	46.8	17,931.3	46.9	(802.6)	(3.9%)	1,754.1	9.8%
เงินลงทุนชั่วคราว (เงินฝากประจำเกิน 3 เดือน)	431.4	0.9	-	-	-	-	431.4	100.0	431.4	100.0
ลูกหนี้การค้าและลูกหนี้อื่น	10,696.5	23.1	9,815.4	22.4	8,370.7	21.9	881.1	9.0%	2,325.8	27.8%
สินค้าคงเหลือ	7,296.8	15.8	6,141.3	14.0	5,320.2	13.9	1,155.5	18.8%	1,976.6	37.2%
อาคารและอุปกรณ์	5,965.7	12.9	4,941.9	11.3	4,361.3	11.4	1,023.8	20.7%	1,604.4	36.8%
สินทรัพย์อื่น	2,674.9	5.8	2,376.3	5.4	2,258.3	5.9	298.6	12.6%	416.6	18.4%
สินทรัพย์รวม	46,319.3	100.0	43,762.9	100.0	38,241.8	100.0	2,556.4	5.8%	8,508.9	22.3%

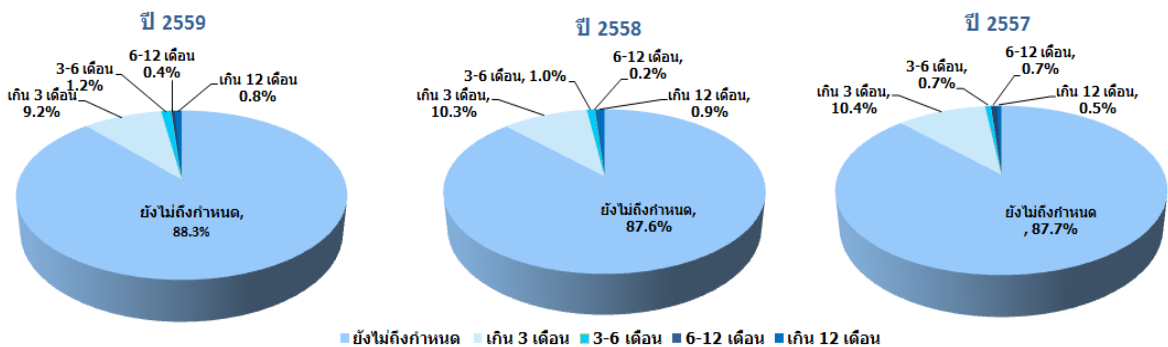
สัดส่วนของสินทรัพย์แต่ละประเภทระหว่างปี 2559 2558 และ 2557



- เงินสดและเงินฝากธนาคาร (รวมเงินลงทุนชั่วคราว) ณ วันที่ 31 ธันวาคม 2559 มีจำนวน 20,116.7 ล้านบาท ลดลงเล็กน้อยจากปี 2558 แต่เพิ่มขึ้นจากปี 2557 จำนวน 2,185.4 ล้านบาทหรือคิดเป็นร้อยละ 12.2 เนื่องจากมีการลงทุนในที่ดิน อาคารและเครื่องจักรเพิ่มขึ้นรวม 2,693 ล้านบาท โดยเฉพาะการลงทุนของบริษัทฯอยู่ในประเทศอินเดีย และการซื้อเครื่องจักรของบริษัทฯ

- ยอดลูกหนี้การค้าสุทธิ ณ วันที่ 31 ธันวาคม 2559 จำนวน 10,696.5 ล้านบาทเพิ่มขึ้นร้อยละ 9.0 เมื่อเทียบกับปี 2558 และเพิ่มขึ้นจากปี 2557 ร้อยละ 27.8 โดยลูกหนี้การค้าส่วนใหญ่เป็นยอดค้างชำระที่ยังไม่ถึงกำหนดชำระคิดเป็นร้อยละ 88.3 ของยอดลูกหนี้การค้าทั้งหมดและมีระยะเวลาการเก็บหนี้เฉลี่ยในปี 2559 จำนวน 77 วัน ซึ่งสูงกว่าปี 2558 ที่มีระยะเวลา 69 วันและปี 2557 ที่มีระยะเวลา 67 วัน ทั้งนี้เนื่องจากสัดส่วนการขายของธุรกิจภายใต้แบรนด์เพิ่มมากขึ้น ซึ่งธุรกิจนี้โดยรวมแล้วจะมีการให้ระยะเวลาการชำระหนี้เฉลี่ยยาวกว่าประเภท ODM แต่ยังคงถือเป็นระยะเวลาปกติของธุรกิจ อย่างไรก็ตาม บริษัทฯและบริษัทย่อยมีการติดตาม บริหารจัดการลูกหนี้ และมีการประเมินสถานะทางการเงินของลูกค้าย่างใกล้ชิด รวมทั้งมีการทำประกันภัยลูกหนี้กับบริษัทประกันภัยชั้นนำของโลกเพื่อช่วยลดความเสี่ยงในการเรียกชำระเงินจากลูกหนี้การค้า ประกอบกับบริษัทฯ ใช้นโยบายการตั้งค่าเผื่อหนี้สงสัยจะสูญแบบระมัดระวัง มีการตั้งค่าเผื่อหนี้สงสัยจะสูญเมื่อมีความเสี่ยงที่จะไม่ได้รับชำระเงินหรือชำระเงินล่าช้า โดยทั่วไปลูกหนี้ค้างชำระเกินกำหนดชำระมากกว่า 15 วัน บริษัทฯมีนโยบายตั้งค่าเผื่อหนี้สงสัยจะสูญในอัตราร้อยละ 0.5 โดยจะตั้งในอัตราที่สูงขึ้นเมื่อลูกหนี้การค้าค้างชำระเกินกำหนดชำระนานขึ้น โดย ณ วันที่ 31 ธันวาคม 2559 บริษัทฯ และบริษัทย่อยได้มีค่าเผื่อหนี้สงสัยจะสูญเป็นจำนวน 182.1 ล้านบาท ซึ่งเพิ่มขึ้นจากปี 2558 และ 2557 ที่มีจำนวน 157.2 ล้านบาทและ 131.4 ล้านบาทตามลำดับ โดยยอดลูกหนี้การค้าและลูกหนี้อื่นสุทธิ ณ สิ้นปี 2559 คิดเป็นร้อยละ 23.1 ของสินทรัพย์ทั้งหมดของบริษัทฯ

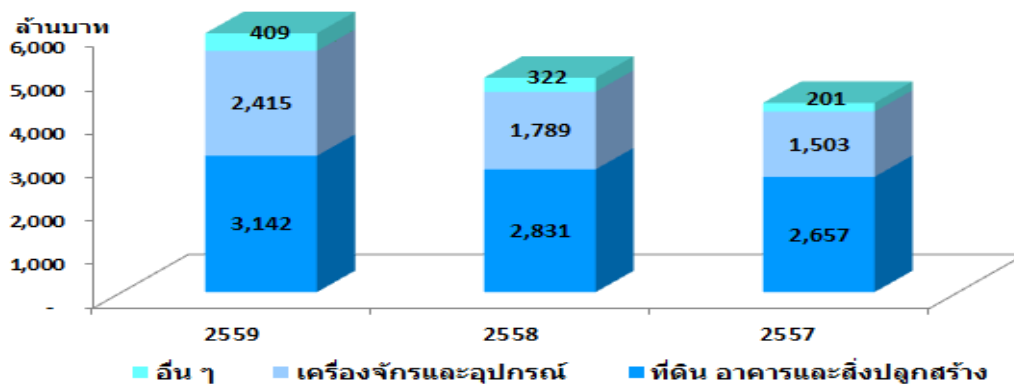
ตารางเปรียบเทียบยอดค้างชำระของลูกหนี้การค้าระหว่างปี 2559 2558 และ 2557



- สินค้าคงเหลือ ณ วันที่ 31 ธันวาคม 2559 มีจำนวน 7,296.8 ล้านบาทซึ่งเพิ่มขึ้นจากปี 2557 และปี 2556 จำนวน 1,155.5 ล้านบาทหรือร้อยละ 18.8 และ 1,976.6 ล้านบาทหรือร้อยละ 37.2 ตามลำดับ โดยระยะเวลาการหมุนสินค้าคงเหลือในปี 2559 ใช้เวลา 70 วัน เพิ่มขึ้นจากปี 2558 ซึ่งใช้เวลา 60 วันและ 63 วันในปี 2557 อย่างไรก็ตาม บริษัทฯ ใช้นโยบายการตั้งสำรองสินค้าล้าสมัยแบบระมัดระวัง มีการตั้งสำรองดังกล่าวสำหรับสินค้าคงค้างที่ไม่มีการเคลื่อนไหว 3 เดือนขึ้นไปและตั้งในอัตราที่สูงขึ้นเมื่อสินค้าคงค้างไม่มีการเคลื่อนไหวเป็นเวลานานขึ้นตามลำดับ โดยสำรองค่าเผื่อสินค้าล้าสมัยในปี 2559 จำนวน 968.0 ล้านบาท ซึ่งเพิ่มขึ้นจากปี 2558 และ 2557 ที่มีจำนวน 887.0 ล้านบาทและ 931.8 ล้านบาทตามลำดับ

- ที่ดิน อาคารและอุปกรณ์ มีจำนวน 5,965.7 ล้านบาท เพิ่มขึ้น 1,023.8 ล้านบาทหรือคิดเป็นร้อยละ 20.7 จากปี 2558 และเพิ่มขึ้นจากปี 2557 จำนวน 1,604.4 ล้านบาทหรือร้อยละ 36.8 โดยในระหว่างปี 2559 บริษัทฯ และบริษัทย่อยมีการลงทุนในอาคาร เครื่องจักรและอุปกรณ์จำนวน 2,693 ล้านบาท โดยในประเทศไทยมีการลงทุนในอาคารและอุปกรณ์เพิ่มขึ้นอย่างต่อเนื่องจากปี 2557 – 2559 ด้วยเงินลงทุนจำนวน 789.4 ล้านบาท 1,319.5 ล้านบาทและ 1,824.6 ล้านบาทตามลำดับ ซึ่งส่วนใหญ่เป็นการลงทุนในเครื่องจักรและอุปกรณ์ เพื่อทดแทนเครื่องจักรเก่า รวมทั้งเพิ่มกำลังการผลิตและประสิทธิภาพในการผลิต นอกจากนี้บริษัทย่อยในประเทศอินเดีย มีการลงทุนในที่ดิน อาคารและอุปกรณ์จำนวน 699.0 ล้านบาท โดยมีการลงทุนส่วนใหญ่ที่ Bangalore เพื่อรองรับแผนการขยายธุรกิจในประเทศอินเดีย

กราฟเปรียบเทียบมูลค่าสุทธิตามบัญชีของที่ดิน อาคารและอุปกรณ์ระหว่างปี 2559 2558 และ 2557



หนี้สินและสภาพคล่อง

ณ วันที่ 31 ธันวาคม 2559 บริษัทฯ มีหนี้สินรวมทั้งสิ้น 14,428.2 ล้านบาท เพิ่มขึ้นจากปี 2558 และ 2557 จำนวน 1,223.1 ล้านบาท และ 3,352.6 ล้านบาทหรือเพิ่มขึ้นคิดเป็นร้อยละ 9.3 และร้อยละ 30.3 ตามลำดับ นอกจากนี้ อัตราหนี้สินต่อส่วนผู้ถือหุ้น ณ 31 ธันวาคม 2559 เท่ากับ 0.45 เท่า ซึ่งใกล้เคียงกับปี 2558 และปี 2557 ซึ่งมีอัตราหนี้สินต่อส่วนผู้ถือหุ้น 0.43 เท่าและ 0.41 เท่าตามลำดับ ซึ่งแสดงให้เห็นว่า บริษัทฯ สามารถดำรงโครงสร้างเงินทุนที่เหมาะสมและมีความเสี่ยงทางการเงินในระดับต่ำ

โดยหนี้สินแบ่งเป็นกลุ่มหลักๆ ดังนี้

หน่วย : ล้านบาท

	31 ธันวาคม 2559		31 ธันวาคม 2558		31 ธันวาคม 2557		2559 VS 2558		2559 VS 2557	
	จำนวน	ร้อยละ	จำนวน	ร้อยละ	จำนวน	ร้อยละ	เพิ่ม(ลด)	ร้อยละ	เพิ่ม(ลด)	ร้อยละ
เงินเบิกเกินบัญชีและ	321.1	2.23	189.9	1.44	249.6	2.25	131.20	69.1%	71.50	28.6%
เงินกู้ยืมระยะสั้นจากสถาบันการเงิน										
เจ้าหนี้การค้าและเจ้าหนี้อื่น	11,349.1	78.66	10,272.6	77.79	8,654.9	78.14	1,076.5	10.5%	2,694.2	31.1%
หนี้สินหมุนเวียนอื่น	731.9	5.07	808.1	6.12	481.8	4.35	(76.2)	(9.4%)	250.1	51.9%
สำรองผลประโยชน์ระยะยาวของพนักงาน	1,458.7	10.11	1,449.2	10.97	1,334.2	12.05	9.5	0.7%	124.5	9.3%
หนี้สินไม่หมุนเวียนอื่น	567.4	3.93	485.3	3.68	355.1	3.21	82.1	16.9%	212.3	59.8%
หนี้สินรวม	14,428.2	100.00	13,205.1	100.00	11,075.6	100.00	1,223.1	9.3%	3,352.6	30.3%



เงินเบิกเกินบัญชีและเงินกู้ยืมระยะสั้นจากสถาบันการเงิน เป็นรายการที่เกิดในบริษัทย่อย โดยมียอดหนึ่งคั่งค้าง ณ วันที่ 31 ธันวาคม 2559 เป็นเงิน 321.1 ล้านบาท เพิ่มขึ้นร้อยละ 69.1 และ ร้อยละ 28.6 เมื่อเทียบกับปี 2558 และ 2557 ตามลำดับ เนื่องจากบริษัทฯ ย่อยในประเทศอินเดียมีการขยายการดำเนินงาน เป็นเหตุให้บริษัทย่อยดังกล่าวมีการกู้ยืมเงินจากสถาบันการเงินเพื่อเพิ่มเงินทุนหมุนเวียนสำหรับรองรับการเติบโตทางธุรกิจตามที่ได้กล่าวข้างต้น

เจ้าหนี้การค้าและเจ้าหนี้อื่น ณ วันที่ 31 ธันวาคม 2559 เพิ่มขึ้นจากปี 2558 จำนวน 1,076.5 ล้านบาทหรือเพิ่มขึ้นในอัตราร้อยละ 10.5 และเพิ่มขึ้นจากปี 2557 จำนวน 2,694.2 ล้านบาทหรือเพิ่มขึ้นในอัตราร้อยละ 31.1 และมีระยะเวลาการชำระเงินแก่เจ้าหนี้การค้าเฉลี่ยในปี 2559 เพิ่มขึ้นเป็นระยะเวลา 72 วันจาก 63 วันในปี 2558 และ 2557

ผลตอบแทนต่อส่วนของผู้ถือหุ้น

ณ วันที่ 31 ธันวาคม 2559 ส่วนของผู้ถือหุ้นมีจำนวน 31,891.1 ล้านบาท เพิ่มขึ้น 1,333.3 ล้านบาทหรือคิดเป็นร้อยละ 4.4 จากปี 2558 และเพิ่มขึ้นจากปี 2557 จำนวน 4,724.9 ล้านบาทหรือคิดเป็นร้อยละ 17.4 เนื่องจากมีผลกำไรอย่างต่อเนื่อง อย่างไรก็ตาม จากการที่มีผลกำไรที่ลดลงในปี 2559 จึงส่งผลให้อัตราผลตอบแทนต่อส่วนของผู้ถือหุ้นในปี 2559 ลดลงจากปี 2557 และ 2556 ซึ่งมีอัตราใกล้เคียงกันในอัตราร้อยละ 23.3 และร้อยละ 22.8 ตามลำดับลงเหลือร้อยละ 17.7

จึงเรียนมาเพื่อโปรดทราบ

ขอแสดงความนับถือ

บริษัท เอลต้า อิเล็กทรอนิกส์ (ประเทศไทย) จำกัด (มหาชน)

(นายอนุสรณ์ มุทราธิศ)

กรรมการ