

วันที่ 18 กุมภาพันธ์ 2559

เรียน กรรมการผู้จัดการ  
ตลาดหลักทรัพย์แห่งประเทศไทย  
เรื่อง ผลการดำเนินงานปี 2558

บริษัท เอลต้า อิเล็กทรอนิกส์ (ประเทศไทย) จำกัด (มหาชน) ใ้ขอชี้แจงผลการดำเนินงาน ในปี 2558 ตามงบการเงินรวมฉบับตรวจสอบสิ้นสุดวันที่ 31 ธันวาคม 2558 โดยสรุปดังนี้

สรุปข้อมูลทางการเงิน (จากงบการเงินรวม)		2558	2557	2556
สินทรัพย์รวม	ล้านบาท	43,602	38,242	36,865
หนี้สินรวม	ล้านบาท	13,044	11,076	11,808
ส่วนของผู้ถือหุ้น	ล้านบาท	30,558	27,166	25,057
ทุนจดทะเบียน	ล้านบาท	1,259	1,259	1,259
ทุนชำระแล้ว	ล้านบาท	1,247	1,247	1,247
<b>อัตราส่วนทางการเงิน</b>				
<b>อัตราส่วนสภาพคล่อง</b>				
อัตราส่วนสภาพคล่อง	เท่า	3.34	3.44	2.92
อัตราส่วนสภาพคล่องหมุนเร็ว	เท่า	2.71	2.80	2.24
อัตราส่วนสภาพคล่องกระแสเงินสด	เท่า	0.68	0.73	0.51
อัตราส่วนหมุนเวียนลูกหนี้การค้า	เท่า	5.23	5.34	5.45
ระยะเวลาเก็บหนี้เฉลี่ย	วัน	69	67	66
อัตราส่วนหมุนเวียนสินค้าคงเหลือ	เท่า	5.96	5.67	5.32
ระยะเวลาขายสินค้าเฉลี่ย	วัน	60	63	68
อัตราส่วนหมุนเวียนเจ้าหนี้	เท่า	5.70	5.88	5.40
ระยะเวลาชำระหนี้	วัน	63	63	67
วงจรเงินสด	วัน	66	67	67
<b>ข้อมูลและอัตราส่วนที่แสดงความสามารถในการทำกำไร</b>				
ขาย	ล้านบาท	46,938	44,071	41,201
อัตรากำไรเพิ่มขึ้น (ลดลง) ของยอดขาย	(%)	6.51%	6.97%	1.04%
กำไรขั้นต้น	ล้านบาท	12,811	11,787	10,834
อัตรากำไรขั้นต้น	(%)	27.29%	26.75%	26.30%
ค่าใช้จ่ายจากการดำเนินงาน (รวมค่าวิจัยและพัฒนา)	ล้านบาท	6,599	6,381	6,110
อัตรากำไรจากการดำเนินงาน (รวมค่าวิจัยและพัฒนา) ต่อยอดขาย	(%)	14.06%	14.48%	14.83%
อัตรากำไรจากการดำเนินงาน	(%)	13.23%	12.27%	11.47%
อัตรารายได้อื่น/รายได้รวม	(%)	2.20%	2.23%	2.74%
กำไรสุทธิ	ล้านบาท	6,714	5,943	5,416
อัตรากำไรเพิ่มขึ้น (ลดลง) ของกำไรสุทธิ	(%)	12.97%	9.74%	24.57%
อัตรากำไรสุทธิต่อยอดขาย	(%)	14.30%	13.49%	13.14%
อัตรากำไรสุทธิต่อรายได้รวม	(%)	13.99%	13.18%	12.78%
อัตราผลตอบแทนต่อส่วนของผู้ถือหุ้น	(%)	23.26%	22.76%	22.78%

สรุปข้อมูลทางการเงิน (จากงบการเงินรวม)		2558	2557	2556
<b>อัตราส่วนแสดงประสิทธิภาพในการดำเนินงาน</b>				
อัตราผลตอบแทนต่อสินทรัพย์	(%)	16.41%	15.83%	15.49%
อัตราผลตอบแทนต่อสินทรัพย์ถาวร	(%)	161.08%	147.51%	128.20%
อัตรากារหมุนของสินทรัพย์	เท่า	1.17	1.20	1.21
<b>อัตราส่วนการวิเคราะห์นโยบายทางการเงิน</b>				
อัตราส่วนหนี้สินต่อส่วนของผู้ถือหุ้น	เท่า	0.43	0.41	0.47
อัตราส่วนในความสามารถชำระดอกเบี้ย	เท่า	248.18	114.10	82.17
อัตราการจ่ายเงินปันผล	(%)	57.60%	62.97%	62.19%

\* อยู่ระหว่างการนำเสนอเพื่ออนุมัติจากที่ประชุมผู้ถือหุ้นสามัญประจำปี 2559

### ผลการดำเนินงานเปรียบเทียบระหว่างรอบปีบัญชี 2558 กับรอบปีบัญชี 2557 และ 2556

หน่วย : ล้านบาท

	2558	%	2557	%	เพิ่ม (ลด)	ร้อยละ	2556	%	เพิ่ม (ลด)	ร้อยละ
รายได้จากการขายหรือการให้บริการ	46,938.2	100.00	44,071.4	100.00	2,866.8	6.50%	41,201.3	100.00	5,736.9	13.92%
ต้นทุนขายและบริการ	34,127.2	72.71	32,283.9	73.25	1,843.3	5.70%	30,367.3	73.70	3,759.9	12.38%
กำไรขั้นต้น	12,811.0	27.29	11,787.5	26.75	1,023.5	8.70%	10,834.0	26.30	1,977.0	18.25%
ค่าใช้จ่ายในการดำเนินงาน	6,599.4	14.06	6,380.6	14.48	218.8	3.40%	6,110.1	14.83	489.3	8.01%
กำไรจากการดำเนินงาน	6,211.6	13.23	5,406.9	12.27	804.7	14.90%	4,723.9	11.47	1,487.7	31.49%
รายได้อื่น	1,055.0	2.25	1,006.3	2.28	48.7	4.80%	1,158.9	2.81	(103.9)	-8.97%
ค่าใช้จ่ายอื่น	238.6	0.51	314.9	0.71	(76.3)	-24.20%	354.7	0.86	(116.1)	-32.73%
ส่วนแบ่งกำไรจากเงินลงทุนในบริษัทร่วม	0.0	0.00	2.2	0.00	(2.2)	-100.00%	17.8	0.04	(17.8)	-100.00%
ต้นทุนทางการเงิน	39.4	0.08	72.7	0.16	(33.3)	-45.80%	62.8	0.15	(23.4)	-37.26%
กำไรก่อนภาษีเงินได้	6,988.6	14.89	6,027.8	13.68	960.8	15.90%	5,483.1	13.31	1,505.5	27.46%
ค่าใช้จ่ายภาษีเงินได้	274.8	0.59	84.7	0.19	190.1	224.40%	67.4	0.16	207.4	307.72%
กำไรสุทธิสำหรับงวด	<b>6,713.8</b>	14.30	<b>5,943.1</b>	13.49	<b>770.7</b>	13.00%	<b>5,415.7</b>	13.14	<b>1,298.1</b>	23.97%

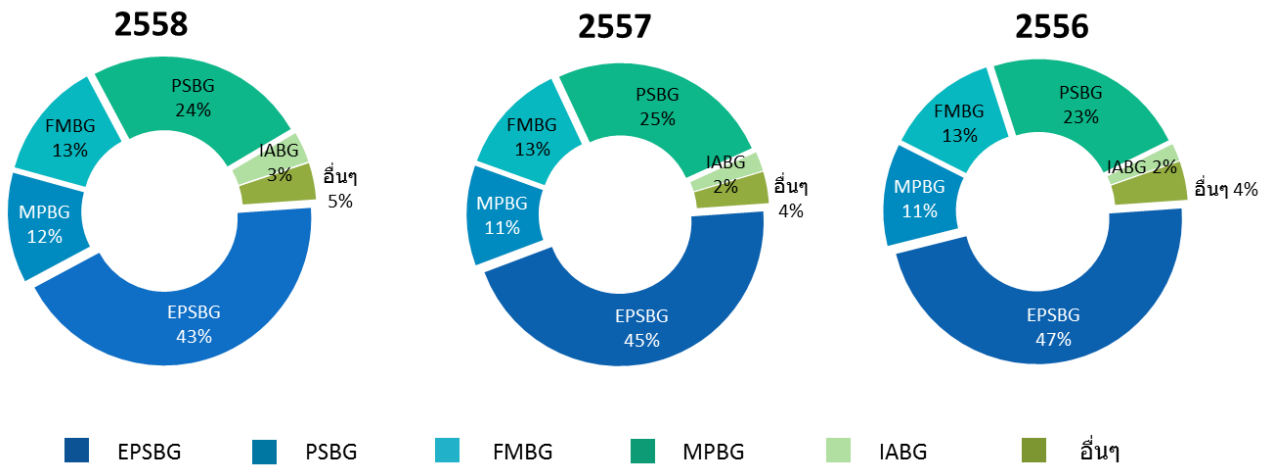
### รายได้จากการขายและบริการแบ่งตามกลุ่มธุรกิจ

กลุ่มผลิตภัณฑ์	2558		2557		2556	
	รายได้	%	รายได้	%	รายได้	%
<b>กลุ่มเพาเวอร์อิเล็กทรอนิกส์ (Power Electronics)</b>	<b>32,050</b>	<b>68.3%</b>	<b>30,464</b>	<b>69.1%</b>	<b>29,306</b>	<b>71.1%</b>
ผลิตภัณฑ์ EPSBG (Embedded Power Supply)	20,329	43.3%	20,006	45.4%	19,448	47.2%
- ผลิตภัณฑ์ดีซี-ดีซี คอนเวอร์เตอร์ (DC-DC converter)	2,695	5.7%	3,481	7.9%	4,067	9.9%
- ผลิตภัณฑ์เพาเวอร์ซัพพลายสำหรับคอมพิวเตอร์และระบบเครือข่าย	4,854	10.3%	5,191	11.8%	4,455	10.8%
- ผลิตภัณฑ์ DES	11,528	24.6%	9,774	22.2%	9,631	23.4%
- ผลิตภัณฑ์เพาเวอร์ซัพพลายที่ใช้สำหรับรถยนต์	1,252	2.7%	1,560	3.5%	1,295	3.1%
ผลิตภัณฑ์ MPBG (Mobile Power)	5,668	12.1%	4,939	11.2%	4,675	11.3%
ผลิตภัณฑ์ FMBG (Fan & Thermal Management)	6,053	12.9%	5,519	12.5%	5,182	12.6%
<b>กลุ่มการจัดการพลังงาน (Energy Management)</b>	<b>13,015</b>	<b>27.7%</b>	<b>12,061</b>	<b>27.4%</b>	<b>10,224</b>	<b>24.8%</b>
ผลิตภัณฑ์ PSBG (Power System)	11,429	24.3%	11,118	25.2%	9,346	22.7%
- เพาเวอร์ซิสเต็มสำหรับระบบโทรคมนาคม (TPS)	10,321	22.0%	9,852	22.4%	8,214	19.9%
- เครื่องสำรองไฟฟ้า (UPS)	1,052	2.2%	1,169	2.7%	1,118	2.7%
- ผลิตภัณฑ์พลังงานลม	56	0.1%	98	0.2%	15	0.0%
กลุ่มผลิตภัณฑ์ IABG (Industrial Automation)	1,584	3.4%	942	2.1%	784	1.9%
กลุ่มผลิตภัณฑ์ AEBU (Automotive Electronics)	3	0.0%	1	0.0%	94	0.2%
<b>กลุ่มสมาร์ต กรีนไลฟ์ (Smart Green Life)</b>	<b>318</b>	<b>0.7%</b>	<b>568</b>	<b>1.3%</b>	<b>521</b>	<b>1.3%</b>
ผลิตภัณฑ์อื่นๆ	1,555	3.3%	978	2.2%	1,151	2.8%
<b>ยอดขายรวม</b>	<b>46,938</b>	<b>100.0%</b>	<b>44,071</b>	<b>100.0%</b>	<b>41,201</b>	<b>100.0%</b>

หมายเหตุ

- กลุ่มเพาเวอร์อิเล็กทรอนิกส์ประกอบด้วยผลิตภัณฑ์ในกลุ่มผลิตภัณฑ์ EPSBG (ผลิตภัณฑ์เพาเวอร์ซัพพลายที่ใช้ในอุปกรณ์เก็บข้อมูลในระบบคอมพิวเตอร์ คอมพิวเตอร์ระบบเครือข่าย ผลิตภัณฑ์เพาเวอร์ซัพพลายที่ใช้เทคโนโลยีระดับสูงและมีการออกแบบเฉพาะ ผลิตภัณฑ์เพาเวอร์ซัพพลายที่ใช้สำหรับรถยนต์และผลิตภัณฑ์พีซี-ดีซี คอนเวอร์เตอร์) กลุ่มผลิตภัณฑ์ MPBG (ซาร์เจเจอร์/แคปเตอร์สำหรับอุปกรณ์ในภาคอุตสาหกรรมและการใช้งานส่วนบุคคล บรอดแบนด์และพีริเนเตอร์) และกลุ่มผลิตภัณฑ์ FMBG (พัดลมอิเล็กทรอนิกส์ อีเอ็มไอ ฟิลเตอร์และโซลินอยด์)
- กลุ่มการจัดการพลังงานประกอบด้วยผลิตภัณฑ์ในกลุ่มเพาเวอร์ซีสเต็มสำหรับระบบโทรคมนาคม (Telecom power solution) เครื่องสำรองไฟฟ้า (UPS) และกลุ่มผลิตภัณฑ์อุปกรณ์อัตโนมัติที่ใช้ในภาคอุตสาหกรรม (Industrial Automation)
- กลุ่มสมาร์ท กรีน ไฟท์ประกอบด้วยผลิตภัณฑ์จอแสดงผลภาพ และหลอดไฟ LED

รายละเอียดของ โครงสร้างรายได้จากการขายของบริษัทฯ และบริษัทย่อย แบ่งตามประเภทของผลิตภัณฑ์



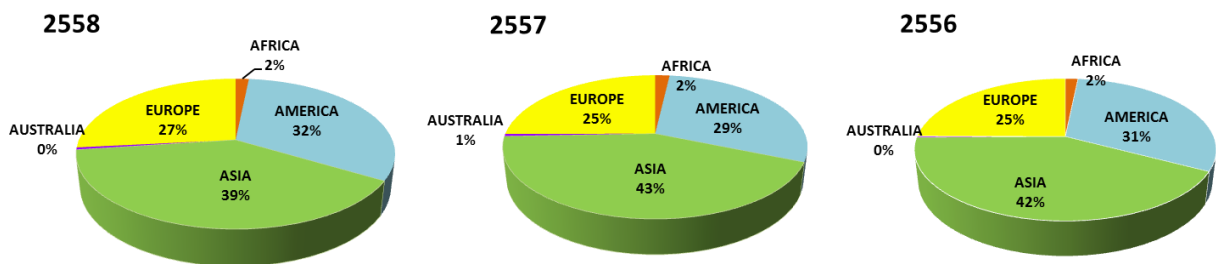
ยอดขายตามงบการเงินรวมในปี 2558 เพิ่มขึ้นร้อยละ 6.5 โดยเพิ่มจากจำนวน 44,071.4 ล้านบาทในปีก่อนมาเป็น 46,938.2 ล้านบาทและเพิ่มขึ้นจากจำนวน 41,201.3 ล้านบาทหรือเพิ่มขึ้นร้อยละ 13.9 เมื่อเทียบกับยอดขายในปี 2556 ทั้งนี้ โดยยอดขายเพิ่มขึ้นในกลุ่มธุรกิจเพาเวอร์อิเล็กทรอนิกส์ และกลุ่มการจัดการพลังงานตามที่ได้แสดงในตารางโครงสร้างรายได้จากการขายข้างต้น ในปีนี้ยอดขายของบริษัทฯส่วนใหญ่อยู่ในสกุลเงินเหรียญสหรัฐฯ รูปีอินเดีย ยูโร และอื่นๆ ตามลำดับ อย่างไรก็ตาม การอ่อนค่าของค่าเงินบาทส่งผลต่อการเพิ่มขึ้นของยอดขายในปี 2015

ผลิตภัณฑ์ที่มียอดขายเพิ่มขึ้นอย่างมีนัยสำคัญในกลุ่มธุรกิจเพาเวอร์อิเล็กทรอนิกส์ ได้แก่ การเพิ่มขึ้นของยอดขายจากผลิตภัณฑ์ในกลุ่ม MPBG จำนวน 728.9 ล้านบาทหรือคิดเป็นร้อยละ 14.8 เมื่อเทียบกับปี 2557 และเพิ่มขึ้นจำนวน 992.8 ล้านบาทหรือคิดเป็นร้อยละ 21.2 เมื่อเทียบกับปี 2556 สาเหตุหลักมาจากยอดขายในกลุ่มผลิตภัณฑ์เพาเวอร์ซัพพลายที่ใช้ในอุปกรณ์ power tool ซึ่งยอดขายที่เพิ่มขึ้นอย่างต่อเนื่องนี้ เนื่องมาจากการขยายตัวของอุตสาหกรรมก่อสร้างตามการฟื้นตัวของเศรษฐกิจในประเทศที่พัฒนาแล้ว โดยเฉพาะในอเมริกาและยุโรป ทำให้อุปสงค์ของสินค้าเหล่านี้ที่เป็นเครื่องมือที่ใช้ในงานก่อสร้างมีการเติบโตตามไปด้วย บริษัทฯ เล็งเห็นถึงโอกาสของการเติบโตของตลาดสินค้าในกลุ่มนี้ จึงได้มีการพัฒนาผลิตภัณฑ์รุ่นใหม่ ๆ ในกลุ่มนี้อย่างต่อเนื่อง เพื่อช่วยลูกค้าลดต้นทุนสินค้าและสามารถตอบสนองความต้องการได้เพิ่มมากขึ้นด้วยการพัฒนานวัตกรรมอย่างไม่หยุดยั้งทั้งทางด้านประสิทธิภาพในการให้พลังงานและมีการประยุกต์การใช้งานได้หลากหลายมากขึ้น

นอกจากนี้ ยังมีการเพิ่มขึ้นของยอดขายในกลุ่มผลิตภัณฑ์เพาเวอร์ซัพพลายที่ใช้เทคโนโลยีระดับสูงและมีการออกแบบเฉพาะ (Customized design power supplies) จำนวน 1,754.0 ล้านบาทหรือคิดเป็นร้อยละ 17.9 เมื่อเทียบกับปี 2557 และเพิ่มขึ้น 1,897.2 ล้านบาทหรือคิดเป็นร้อยละ 19.7 เมื่อเทียบกับปี 2556 ซึ่งยอดขายที่เพิ่มขึ้นมาจากยอดขายในกลุ่มผลิตภัณฑ์เพาเวอร์ซัพพลายสำหรับคอมพิวเตอร์ เซิร์ฟเวอร์และโทรคมนาคม (SNT) โดยเพิ่มขึ้นจากตลาดในประเทศสหรัฐอเมริกา เนื่องจากการเติบโตทางด้านเทคโนโลยีด้านข้อมูลและอินเทอร์เน็ตในสหรัฐอเมริกา ส่งผลให้มีความต้องการของเพาเวอร์ซัพพลายสำหรับ เซิร์ฟเวอร์ขนาดใหญ่และที่มีประสิทธิภาพสูง ประกอบกับบริษัทฯ มีความสามารถและประสบการณ์สูงในการผลิตผลิตภัณฑ์เพาเวอร์ซัพพลายที่ให้กำลังไฟสูงในทุก ๆ ขนาด และสามารถประยุกต์การใช้งานได้อย่างหลากหลาย จึงส่งผลให้สามารถรองรับความต้องการของลูกค้าได้ในอุตสาหกรรมที่หลากหลาย อย่างไรก็ตาม ยอดขายในบางกลุ่มผลิตภัณฑ์ อันได้แก่ ซีซี ดีซี คอนเวอร์เตอร์ ได้ลดลงจากปี 2557 จำนวน 786.2 ล้านบาท หรือร้อยละ 22.6 และลดลงจากปี 2556 จำนวน 1,372.5 ล้านบาทหรือร้อยละ 33.7 เนื่องจากการเปลี่ยนแปลงของอุปสงค์ของตลาด บริษัทฯ ได้หันมาเน้นตลาด Industrial channel business ซึ่งคาดว่าจะสามารถกระตุ้นยอดขายของสินค้ากลุ่มนี้ได้ ส่วนยอดขายที่เพิ่มขึ้นในกลุ่มธุรกิจการจัดการพลังงาน ส่วนใหญ่มาจากการเพิ่มขึ้นของเพาเวอร์ซิสเต็มส์ที่ใช้ในระบบโทรคมนาคม (Telecom power) ซึ่งเพิ่มขึ้นจากปี 2557 จำนวน 469.0 ล้านบาท หรือเพิ่มขึ้นร้อยละ 4.8 และเพิ่มขึ้นจากปี 2556 จำนวน 2,107.4 ล้านบาทหรือเพิ่มขึ้นร้อยละ 25.7 เนื่องจากการขยายตัวของโครงข่ายสื่อสารระบบ 4G LTE อย่างต่อเนื่องในประเทศอินเดีย ประกอบกับบริษัทฯ มีการพัฒนาผลิตภัณฑ์เพื่อตอบสนองต่อความต้องการใหม่ของลูกค้าในประเทศอินเดีย ส่งผลให้ยอดขายของ Telecom power เพิ่มขึ้นมากอย่างต่อเนื่อง ส่วนยอดขายในกลุ่มธุรกิจสมาร์ต กรีน โลไฟซึ่งเป็นกลุ่มธุรกิจใหม่ ยังคงมียอดขายที่ไม่มากนักและในปี 2558 มีการลดลงของยอดขายในผลิตภัณฑ์จอแสดงผลภาพ

### โครงสร้างรายได้จากการขายแบ่งตามเขตภูมิศาสตร์

รายละเอียดของ โครงสร้างรายได้ของบริษัทฯ และบริษัทย่อย แบ่งตามประเภทของสถานที่ตั้งของลูกค้า

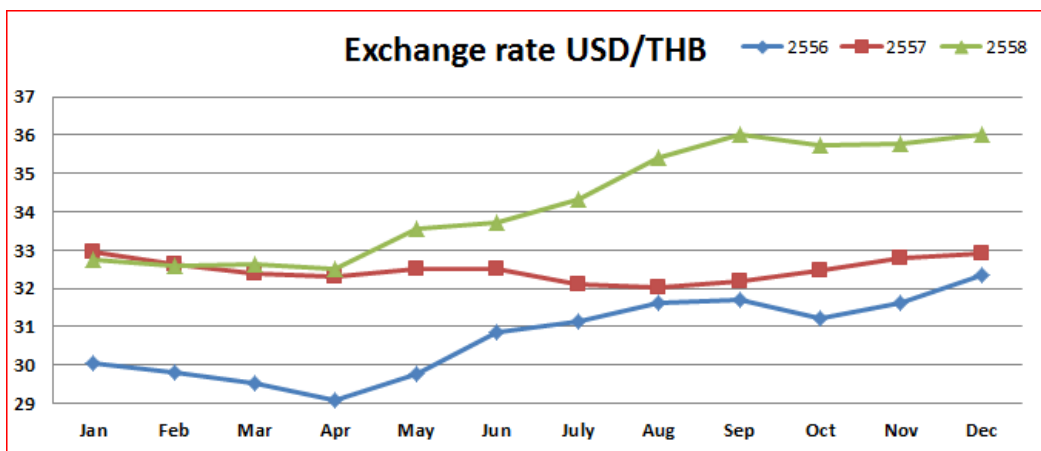


สัดส่วนรายได้ในทวีปอเมริกาในปี 2558 คิดเป็นร้อยละ 32 ของยอดขายทั้งหมด ซึ่งเพิ่มขึ้นจากปี 2557 และ 2556 เพียงเล็กน้อย โดยยอดขายหลักในกลุ่มนี้คือยอดขายในประเทศสหรัฐอเมริกา ซึ่งยอดขายมีการฟื้นตัวตามภาวะเศรษฐกิจ ในส่วนของรายได้ในทวีปเอเชียในปี 2558 คิดเป็นร้อยละ 39 ลดลงจากปี 2557 แต่เพิ่มขึ้นจากปี 2556 โดยยอดขายหลักมาจากประเทศจีนและอินเดีย ซึ่งยอดขายในประเทศอินเดียเพิ่มขึ้นอย่างต่อเนื่องจากปี 2556 ถึง 2558 แต่ยอดขายในประเทศจีนลดลงจากปี 2557 และ 2556 เนื่องจากภาวะเศรษฐกิจในประเทศจีนที่มีการชะลอตัว ส่วนของรายได้ในทวีปยุโรปในปี 2558 นั้นปรับตัวเพิ่มขึ้นจากปี 2557 และ 2556 เนื่องจากรายได้ที่เพิ่มขึ้นในประเทศเยอรมนีเป็นหลัก

## รายได้อื่น

รายได้อื่นจำนวน 1,055.0 ล้านบาทในปี 2558 ประกอบด้วยรายการหลัก ดังนี้

- รายได้จากดอกเบี้ยรับจำนวน 224.2 ล้านบาทซึ่งเพิ่มขึ้นจากปี 2557 จำนวน 14.1 ล้านบาท เนื่องจากกระแสเงินสดเพิ่มขึ้นจำนวน 2,311.8 ล้านบาทจากผลการดำเนินงานของบริษัทฯ และบริษัทย่อย
- กำไรจากอัตราแลกเปลี่ยนจำนวน 412.1 ล้านบาท ซึ่งเพิ่มขึ้นจากจำนวน 231.1 ล้านบาทในปีก่อนและจำนวน 271.5 ล้านบาทในปี 2556 เนื่องจากความผันผวนของอัตราแลกเปลี่ยน โดยในปี 2557 อัตราแลกเปลี่ยนของเงินบาทเมื่อเทียบกับเหรียญสหรัฐฯ มีอัตราระหว่าง 32-33 บาทต่อ 1 เหรียญสหรัฐฯ แต่ในปี 2558 เงินบาทมีการอ่อนค่าลงโดยมีอัตราแลกเปลี่ยนระหว่าง 32-36 บาทต่อ 1 เหรียญสหรัฐฯ อย่างไรก็ตาม บริษัทฯ ได้ทำการป้องกันความเสี่ยงแบบคุ้มครองสถานะสุทธิของเงินแต่ละสกุลแบบเต็มจำนวน เพื่อลดความเสี่ยงที่อาจเกิดขึ้นจากความผันผวนของอัตราแลกเปลี่ยน



แหล่งที่มา : ธนาคารแห่งประเทศไทย

## ต้นทุนขายและค่าใช้จ่าย

ต้นทุนขายในปี 2558 เมื่อเทียบกับยอดขายคิดเป็นร้อยละ 72.7 ลดลงจากปี 2557 และ ปี 2556 ซึ่งมีอัตราร้อยละ 73.3 และร้อยละ 73.7 ตามลำดับ โดยต้นทุนขายของบริษัทฯ ส่วนใหญ่อยู่ในสกุลเงินสหรัฐฯ เงินบาท ยูโร รูปี อินเดีย และอื่นๆ ตามลำดับ

เนื่องจากต้นทุนด้านวัตถุดิบมีสัดส่วนค่อนข้างสูงประมาณร้อยละ 78 ของต้นทุนขาย ดังนั้นทางบริษัทฯ จึงให้ความสำคัญกับการบริหารความเสี่ยงทางด้านราคาวัตถุดิบ โดยจัดหาผู้ขายวัตถุดิบให้มีมารายและแหล่งผลิตวัตถุดิบที่มีการกระจายอยู่ในหลาย ๆ ภูมิภาคของโลก อีกทั้งหาวัตถุดิบทดแทน เพื่อสามารถจัดหาวัตถุดิบได้ในราคาที่เหมาะสมและลดความเสี่ยงด้านการขาดแคลน นอกจากนี้บริษัทฯ ยังได้มีการดำเนินการเพื่อลดต้นทุนด้านวัตถุดิบ ประกอบกับมีการนำเทคนิคเข้ามาช่วยในการออกแบบผลิตภัณฑ์และกระบวนการผลิต (Value engineering) และยังมีโครงการรณรงค์อย่างจริงจังและต่อเนื่องในการลดการใช้พลังงาน เพื่อลดต้นทุนการผลิตและช่วยรักษาสິงแวดล้อมด้วย

ในปี 2558 แม้ว่าค่าใช้จ่ายในการขายและบริหาร (รวมค่าวิจัยและพัฒนา) จะเพิ่มสูงขึ้น สาเหตุหลักมาจากการเพิ่มขึ้นของค่าใช้จ่ายในการขายจำนวน 223.0 ล้านบาทเมื่อเทียบกับปี 2557 เช่น ค่านายหน้าในการขายสินค้า และค่าใช้จ่ายเกี่ยวกับพนักงานขาย ซึ่งค่าใช้จ่ายดังกล่าวได้เพิ่มสูงขึ้นตามยอดขายแต่ในอัตราที่ต่ำกว่า จึงทำให้อัตรา

ค่าใช้จ่ายในการขายและบริหารต่อยอดขายในปี 2558 ลดลงจากร้อยละ 14.5 ในปี 2557 และร้อยละ 14.8 ในปี 2556 ลงเหลือร้อยละ 14.1

ต้นทุนทางการเงินหรือดอกเบี้ยจ่ายจำนวน 39.4 ล้านบาทลดลง 33.3 ล้านบาทหรือคิดเป็นลดลงร้อยละ 45.8 เมื่อเทียบกับปีก่อน เนื่องจากระหว่างปี 2557 บริษัทฯ ย่อยในประเทศอินเดียมีการขยายการดำเนินงานด้วยการปรับปรุงกำลังการผลิตและกิจกรรมการขาย ส่งผลให้บริษัทย่อยดังกล่าวมีการกู้ยืมเงินจากสถาบันการเงินเพื่อเพิ่มเงินทุนหมุนเวียนเพื่อรองรับการเติบโตทางธุรกิจ

ค่าใช้จ่ายภาษีเงินได้จำนวน 274.8 ล้านบาทเพิ่มขึ้นจำนวน 190.1 ล้านบาทเมื่อเทียบกับปี 2557 เนื่องจากกำไรที่เพิ่มขึ้นของบริษัทฯ และบริษัทย่อย

### กำไร

บริษัทฯ ยังคงรักษาอัตรากำไรขั้นต้นในปี 2558 ได้อย่างน่าพอใจโดยคิดเป็นร้อยละ 27.3 ซึ่งปรับตัวสูงขึ้นเล็กน้อยจากปีก่อนที่มีอัตราร้อยละ 26.8 และร้อยละ 26.3 ในปี 2556 ประกอบกับการลดลงอย่างต่อเนื่องของอัตรากำไรจ่ายจากการขายและบริหาร(รวมค่าวิจัยและพัฒนา) ส่งผลให้อัตรากำไรจากการดำเนินงานในปี 2558 เพิ่มขึ้นเป็นร้อยละ 13.2 โดยเพิ่มขึ้นจากร้อยละ 12.3 และ 11.5 ในปี 2557 และ 2556 ตามลำดับ ทำให้กำไรสุทธิในปี 2558 มีจำนวน 6,713.8 ล้านบาท เพิ่มขึ้นร้อยละ 13.0 และ 24.0 เมื่อเทียบกับกำไรสุทธิในปี 2557 และปี 2556 ตามลำดับ และมีอัตรากำไรต่อหุ้นในปี 2558 เพิ่มขึ้นจาก 4.34 บาทในปี 2557 และ 4.76 บาทในปี 2556 เป็น 5.38 บาท

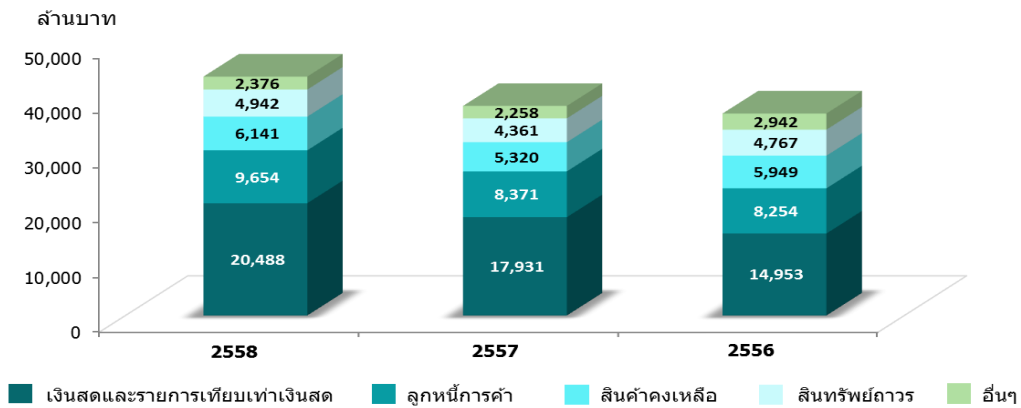
### ความสามารถในการบริหารสินทรัพย์

ณ วันที่ 31 ธันวาคม 2558 บริษัทฯ มีสินทรัพย์รวมทั้งสิ้น 43,601.7 ล้านบาท เพิ่มขึ้นจากปี 2557 จำนวน 5,359.9 ล้านบาท หรือคิดเป็นร้อยละ 14.0 และเพิ่มขึ้นจากปี 2556 จำนวน 6,737.0 ล้านบาทหรือคิดเป็นร้อยละ 18.3 และมีอัตราผลตอบแทนต่อสินทรัพย์รวมเฉลี่ยร้อยละ 16.4 เพิ่มขึ้นจากปี 2557 และ 2556 ที่มีอัตราร้อยละ 15.8 และ 15.5 ตามลำดับ เนื่องจากกำไรที่เพิ่มขึ้นค่อนข้างมากในปีนี้ โดยสินทรัพย์ของบริษัทฯ แบ่งเป็นกลุ่มหลักๆ และมีการเปลี่ยนแปลง ดังนี้

### หน่วย : ล้านบาท

	31 ธันวาคม 2558		31 ธันวาคม 2557		31 ธันวาคม 2556		2558 : 2557		2558 : 2556	
	จำนวน	ร้อยละ	จำนวน	ร้อยละ	จำนวน	ร้อยละ	เพิ่ม(ลด)	ร้อยละ	เพิ่ม(ลด)	ร้อยละ
เงินสด	20,488.0	47.0	17,931.3	46.9	14,952.8	40.6	2,556.7	14.3%	5,535.2	37.0%
ลูกหนี้การค้าและลูกหนี้อื่น	9,654.2	22.1	8,370.7	21.9	8,254.1	22.4	1,283.5	15.3%	1,400.1	17.0%
สินค้าคงเหลือ	6,141.3	14.1	5,320.2	13.9	5,949.1	16.1	821.1	15.4%	192.2	3.2%
อาคารและอุปกรณ์	4,941.9	11.3	4,361.3	11.4	4,766.8	12.9	580.6	13.3%	175.1	3.7%
สินทรัพย์อื่น	2,376.3	5.5	2,258.3	5.9	2,941.9	8.0	118.0	5.2%	-565.6	-19.2%
<b>สินทรัพย์รวม</b>	<b>43,601.7</b>	<b>100.0</b>	<b>38,241.8</b>	<b>100.0</b>	<b>36,864.7</b>	<b>100.0</b>	<b>5,359.9</b>	<b>14.0%</b>	<b>6,737.0</b>	<b>18.3%</b>

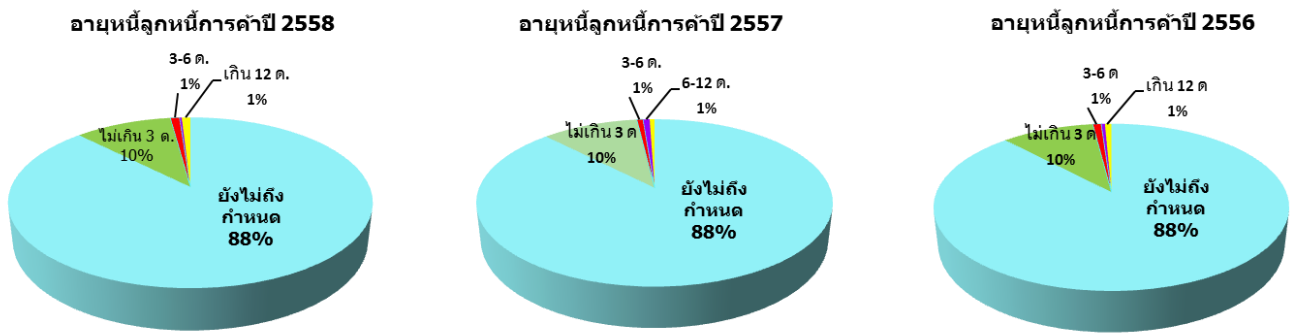
## สัดส่วนของสินทรัพย์แต่ละประเภทระหว่างปี 2558 2557 และ 2556



- **เงินสดและเงินฝากธนาคาร** ณ วันที่ 31 ธันวาคม 2558 มีจำนวน 20,488.0 ล้านบาท เพิ่มขึ้น 2,556.7 ล้านบาท หรือคิดเป็นเพิ่มขึ้นร้อยละ 14.3 จากปี 2557 และเพิ่มขึ้นจากปี 2556 จำนวน 5,535.2 ล้านบาทหรือคิดเป็นร้อยละ 37.0 เนื่องจากการมีผลการดำเนินงานที่เพิ่มขึ้น สำหรับวงจรเงินสด (Cash Conversion Cycle) ในปี 2558 ใช้เวลา 66 วันซึ่งลดลงจากปี 2557 และ 2556 ซึ่งใช้ระยะเวลาเท่ากันคือ 67 วัน สะท้อนถึงสภาพคล่องอันแข็งแกร่งของบริษัทที่มีมาอย่างต่อเนื่อง โดยบริษัทฯ มีระยะเวลาการเก็บหนี้เฉลี่ยใกล้เคียงกับระยะเวลาการชำระเงินแก่เจ้าหนี้การค้าเฉลี่ย ส่งผลให้บริษัทฯ สามารถดำรงสภาพคล่องไว้อย่างเพียงพอด้วยการมีอัตราส่วนสภาพคล่อง (Current ratio) ในระดับที่สูงอย่างต่อเนื่องตลอดระยะเวลาห้าปีที่ผ่านมา คือมีอัตรา 2.61 เท่าในปี 2554 อัตรา 2.79 เท่าในปี 2555 อัตรา 2.92 เท่าในปี 2556 อัตรา 3.44 เท่าในปี 2557 และอัตรา 3.34 เท่าในปี 2558 ในขณะที่อัตราส่วนสภาพคล่องหมุนเร็ว (Quick ratio) ก็มีอัตราที่สูงแบบต่อเนื่องเช่นกัน คือ อัตรา 1.84 เท่าในปี 2554 อัตรา 2.11 เท่าในปี 2555 อัตรา 2.24 เท่าในปี 2556 อัตรา 2.80 เท่าในปี 2557 และอัตรา 2.71 เท่าในปี 2558

- **ยอดลูกหนี้การค้าสุทธิ** ณ วันที่ 31 ธันวาคม 2558 จำนวน 9,654.2 ล้านบาทเพิ่มขึ้นร้อยละ 15.3 เมื่อเทียบกับปี 2557 และเพิ่มขึ้นจากปี 2556 ร้อยละ 17.0 ทั้งนี้เนื่องจากสัดส่วนการขายจากธุรกิจภายใต้แบรนด์เคลต้ามากขึ้น โดยบริษัทฯ ต้องการส่งเสริมให้ตลาดยอมรับและรู้จักแบรนด์เคลต้าให้มากขึ้น ซึ่งธุรกิจนี้โดยรวมแล้วจะมีการให้ระยะเวลาการชำระหนี้เฉลี่ยยาวกว่าประเภท ODM เล็กน้อย แต่ยังคงถือเป็นระยะเวลาปกติของธุรกิจ อย่างไรก็ตาม บริษัทฯและบริษัทย่อยมีการติดตาม บริหารจัดการลูกหนี้ และมีการประเมินสถานะทางการเงินของลูกค้าอย่างใกล้ชิด รวมทั้งมีการทำประกันภัยลูกหนี้กับบริษัทประกันภัยชั้นนำของโลกเพื่อช่วยลดความเสี่ยงในการเรียกชำระเงินจากลูกหนี้การค้า ประกอบกับบริษัทฯ ใช้นโยบายการตั้งค่าเผื่อหนี้สงสัยจะสูญแบบระมัดระวัง มีการตั้งค่าเผื่อหนี้สงสัยจะสูญเมื่อลูกหนี้ค้างชำระเกินกำหนดชำระมากกว่า 15 วัน ในอัตราร้อยละ 0.5 และตั้งในอัตราที่สูงขึ้น เมื่อลูกหนี้การค้าค้างชำระเกินกำหนดชำระนานขึ้น โดย ณ วันที่ 31 ธันวาคม 2558 บริษัทฯ และบริษัทย่อยได้มีค่าเผื่อหนี้สงสัยจะสูญเป็นจำนวน 157.2 ล้านบาท ซึ่งเพิ่มขึ้นจากปี 2557 และ 2556 ที่มีจำนวน 131.4 ล้านบาทและ 156.4 ล้านบาทตามลำดับ โดยลูกหนี้การค้าส่วนใหญ่เป็นยอดค้างชำระที่ยังไม่ถึงกำหนดชำระ คิดเป็นร้อยละ 87.6 ของยอดลูกหนี้การค้าทั้งหมดและมีระยะเวลาการเก็บหนี้เฉลี่ยในปี 2558 จำนวน 69 วัน ซึ่งสูงกว่าระยะเวลาการเรียกเก็บหนี้เฉลี่ยในปี 2557 ซึ่งมีระยะเวลา 67 วันและปี 2556 มีระยะเวลา 66 วัน โดยยอดลูกหนี้การค้าและลูกหนี้อื่นสุทธิ ณ สิ้นปี 2558 คิดเป็นร้อยละ 22.1 ของสินทรัพย์ทั้งหมดของบริษัทฯ

## ตารางเปรียบเทียบยอดค้างชำระของลูกหนี้การค้าระหว่างปี 2558 2557 และ 2556



- **สินค้าคงเหลือ ณ วันที่ 31 ธันวาคม 2558** มีจำนวน 6,141.3 ล้านบาทซึ่งเพิ่มขึ้นจากปี 2557 และปี 2556 จำนวน 821.1 ล้านบาทหรือร้อยละ 15.4 และ 192.2 ล้านบาทหรือร้อยละ 3.2 ตามลำดับ เนื่องจากบริษัทฯ มีการสำรองสินค้าเพื่อให้เพียงพอต่อความต้องการสินค้าที่เพิ่มมากขึ้น ซึ่งบริษัทฯ ยังคงบริหารสินค้าคงเหลือได้อย่างมีประสิทธิภาพ โดยมีระยะเวลาการหมุนสินค้าคงเหลือลดลงอย่างต่อเนื่อง โดยในปี 2556 ใช้เวลา 68 วัน ลดลงเหลือ 63 วันในปี 2557 และคงเหลือเพียง 60 วันในปี 2558 ทั้งนี้ บริษัทฯ ใช้นโยบายการตั้งสำรองสินค้าล้ำสมัยแบบระมัดระวัง มีการตั้งสำรองดังกล่าวสำหรับสินค้าคงเหลือที่มีอายุเกิน 3 เดือนขึ้นไปและตั้งในอัตราที่สูงขึ้นเมื่อสินค้าคงเหลือมีอายุมากขึ้นตามลำดับ โดยสำรองค่าเผื่อสินค้าล้ำสมัยในปี 2558 มีจำนวน 887.0 ล้านบาท ซึ่งลดลงจากปี 2557 และ 2556 ที่มีจำนวน 931.8 ล้านบาทและ 945.9 ล้านบาท เนื่องจากผู้บริหารให้ความสำคัญและดูแลอย่างใกล้ชิดในการบริหารสินค้าคงเหลือให้เหมาะสมและมีประสิทธิภาพ

### - เงินลงทุนในบริษัทย่อยและบริษัทร่วม

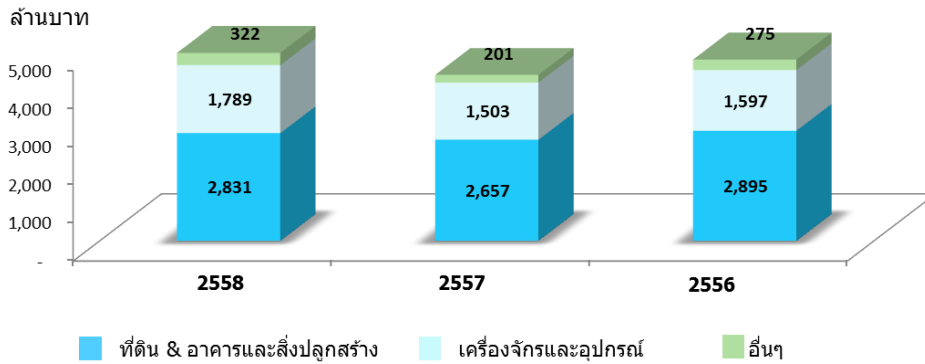
ในระหว่างปี 2558 บริษัท เอลต้า เอนเนอร์ยี ซิสเต็ม (สิงคโปร์) ซึ่งเป็นบริษัทย่อยที่ถือหุ้นโดยบริษัทฯ ร้อยละ 100 ได้จดทะเบียนจัดตั้งบริษัทย่อยในชื่อ บริษัท เอลต้า อิเล็กทรอนิกส์ (เมียนมา) โดยมีทุนจดทะเบียน 1.5 ล้านดอลลาร์สหรัฐฯ เพื่อดำเนินธุรกิจผลิตชิ้นส่วนและอุปกรณ์อิเล็กทรอนิกส์เพื่อนำมาเป็นส่วนประกอบในการผลิตสินค้าในประเทศไทยเพื่อช่วยลดต้นทุนด้านแรงงาน

- **ที่ดิน อาคารและอุปกรณ์** มีจำนวน 4,941.9 ล้านบาท เพิ่มขึ้น 580.6 ล้านบาทหรือร้อยละ 13.3 จากปี 2557 และเพิ่มขึ้นจากปี 2556 จำนวน 175.1 ล้านบาทหรือร้อยละ 3.7 โดยในระหว่างปี 2558 บริษัทฯ และบริษัทย่อยมีการลงทุนในอาคาร เครื่องจักรและอุปกรณ์จำนวน 1,365.3 ล้านบาท โดยในประเทศไทยมีลงทุนในอาคารและอุปกรณ์เพิ่มขึ้นอย่างต่อเนื่องจากปี 2556 – 2558 ด้วยเงินลงทุนจำนวน 292.2 ล้านบาท 519.8 ล้านบาทและ 1,014.1 ล้านบาท ตามลำดับ ซึ่งส่วนใหญ่เป็นการลงทุนในเครื่องจักรและอุปกรณ์ เพื่อทดแทนเครื่องจักรเก่า รวมทั้งเพิ่มกำลังการผลิตและประสิทธิภาพในการผลิต อีกทั้งทำให้สามารถตอบสนองความต้องการของลูกค้าและเทคโนโลยีที่เปลี่ยนแปลงไป นอกจากนี้บริษัทย่อยในประเทศอินเดีย มีการลงทุนในอาคารและอุปกรณ์จำนวน 543.9 ล้านบาท โดยมีการลงทุนส่วนใหญ่ในสำนักงานขายที่ Mumbai และขยายโรงงานรวมเป็นเงินลงทุนจำนวน 163.9 ล้านบาท เพื่อรองรับการเพิ่มสูงขึ้นของอัตราการเจริญเติบโตของยอดขายในประเทศอินเดีย และจากการที่บริษัทฯ ได้สังเกตเห็นโอกาสในการขยายธุรกิจในประเทศอินเดีย จึงมีแผนขยายการลงทุนอย่างต่อเนื่องในประเทศดังกล่าว



ด้วยการมีผลประกอบการที่น่าพอใจอย่างต่อเนื่องตามที่ได้กล่าวข้างต้น ทำให้บริษัทฯ มีอัตราผลตอบแทนจากสินทรัพย์ถาวรเฉลี่ยเพิ่มขึ้นอย่างต่อเนื่องด้วยเช่นกัน โดยเพิ่มจากอัตราร้อยละ 128.2 และ 147.5 ในปี 2556 และ 2557 เป็นร้อยละ 161.1 ในปี 2558 ตามลำดับ

กราฟเปรียบเทียบมูลค่าสุทธิตามบัญชีของที่ดิน อาคารและอุปกรณ์ระหว่างปี 2558 2557 และ 2556



### หนี้สินและสภาพคล่อง

ณ วันที่ 31 ธันวาคม 2558 บริษัทฯ มีหนี้สินรวมทั้งสิ้น 13,043.9 ล้านบาท เพิ่มขึ้นจากปี 2557 และ 2556 จำนวน 1,968.3 ล้านบาท และ 1,235.9 ล้านบาทหรือเพิ่มขึ้นคิดเป็นร้อยละ 17.8 และ 10.5 ตามลำดับ นอกจากนี้ อัตราหนี้สินต่อส่วนผู้ถือหุ้น ณ 31 ธันวาคม 2558 ยังคงมีอัตราส่วนที่ต่ำและได้ลดลงอย่างต่อเนื่องจาก 0.47 เท่าในปี 2556 ลงมาเหลือ 0.41 เท่าในปี 2557 และ 0.43 เท่าในปี 2558 ซึ่งแสดงให้เห็นว่าบริษัทฯ สามารถดำรงโครงสร้างเงินทุนที่เหมาะสมและมีความเสี่ยงทางการเงินในระดับต่ำ

โดยหนี้สินแบ่งเป็นกลุ่มหลักๆ ดังนี้

	31 ธันวาคม 2558		31 ธันวาคม 2557		31 ธันวาคม 2556		2558 : 2557		2558 : 2556	
	จำนวน	ร้อยละ	จำนวน	ร้อยละ	จำนวน	ร้อยละ	เพิ่ม(ลด)	ร้อยละ	เพิ่ม(ลด)	ร้อยละ
เงินเบิกเกินบัญชีและเงินกู้ยืมระยะสั้นจากสถาบันการเงิน	189.9	1.46	249.6	2.25	666.7	5.65	(59.70)	-23.92%	(476.80)	-71.52%
เจ้าหนี้การค้าและเจ้าหนี้อื่น	10,111.4	77.52	8,654.9	78.14	8,969.0	75.96	1,456.5	16.8%	1,142.4	12.7%
หนี้สินหมุนเวียนอื่น	808.1	6.20	481.8	4.35	684.4	5.80	326.3	67.7%	123.7	18.1%
สำรองผลประโยชน์ระยะยาวของพนักงาน	1,449.2	11.11	1,334.2	12.05	1,254.6	10.63	115.0	8.6%	194.6	15.5%
หนี้สินไม่หมุนเวียนอื่น	485.3	3.72	355.1	3.21	233.3	1.98	130.2	36.7%	252.0	108.0%
<b>หนี้สินรวม</b>	<b>13,043.9</b>	<b>100.00</b>	<b>11,075.6</b>	<b>100.00</b>	<b>11,808.0</b>	<b>100.00</b>	<b>1,968.3</b>	<b>17.8%</b>	<b>1,235.9</b>	<b>10.5%</b>

เงินเบิกเกินบัญชีและเงินกู้ยืมระยะสั้นจากสถาบันการเงิน เป็นรายการที่เกิดในบริษัทย่อย โดยมียอดหนี้คงค้าง ณ วันที่ 31 ธันวาคม 2558 เป็นเงิน 189.9 ล้านบาท ลดลงจากจำนวน 249.6 ล้านบาทซึ่งลดลงร้อยละ 23.9 เมื่อเทียบกับปี 2557 เนื่องจากการอ่อนค่าของค่าเงิน รีดของประเทศบราซิล และลดลงจากจำนวน 666.7 ล้านบาทเมื่อเทียบกับปี 2556 สาเหตุหลักเกิดจากการชำระคืนเงินเบิกเกินบัญชีและเงินกู้ยืมระยะสั้นจากสถาบันการเงินของบริษัทย่อย เนื่องจากบริษัทย่อยมีผลประกอบการที่ดีและมีความสามารถในการชำระเงินกู้ยืมคืนแก่สถาบันการเงิน

เจ้าหน้าที่การค้าและเจ้าหน้าที่อื่น ณ วันที่ 31 ธันวาคม 2558 เพิ่มขึ้นจากปี 2557 จำนวน 1,456.5 ล้านบาทหรือเพิ่มขึ้นในอัตราร้อยละ 16.8 และเพิ่มขึ้นจากปี 2556 จำนวน 1,142.4 ล้านบาทหรือเพิ่มขึ้นในอัตราร้อยละ 12.7 โดยรายการหลักคือยอดคงค้างของเจ้าหน้าที่การค้าและค่าใช้จ่ายค้ำจ่ายเพื่อสนับสนุนยอดขายที่เพิ่มขึ้น โดยระยะเวลาการชำระเงินแก่เจ้าหน้าที่การค้าเฉลี่ยในปี 2558 ลดลงจากระยะเวลา 67 วันในปี 2556 และเท่ากับปี 2557 ซึ่งมีระยะเวลา 63 วัน

สำรองผลประโยชน์ระยะยาวของพนักงาน ในระหว่างปี 2558 บริษัทฯ และบริษัทย่อยได้เปลี่ยนแปลงนโยบายการบัญชีเรื่องผลประโยชน์ของพนักงานจากการทยอยรับรู้ในงบกำไรขาดทุน มาเป็นการรับรู้ทันทีในงบกำไรขาดทุนเบ็ดเสร็จอื่น ส่งผลให้มีการปรับย้อนหลังงบการเงินใหม่สำหรับปี 2557 ที่นำมาแสดงเป็นข้อมูลเปรียบเทียบเสมือนว่าบริษัทฯ และบริษัทย่อยใช้นโยบายบัญชีมาตั้งแต่แรก โดยตารางด้านล่างแสดงจำนวนเงินของรายการปรับปรุงที่มีผลกระทบต่อรายการในงบแสดงฐานะการเงินและงบกำไรขาดทุนเบ็ดเสร็จอื่น ดังนี้

(หน่วย: ล้านบาท)

	บการเงินรวม		บการเงินเฉพาะกิจการ	
	31 ธันวาคม	1 มกราคม	31 ธันวาคม	1 มกราคม
	2557	2557	2557	2557
<b>งบแสดงฐานะการเงิน</b>				
สำรองผลประโยชน์ระยะยาวของพนักงานเพิ่มขึ้น	432	269	78	83
กำไรสะสมยังไม่จัดสรรลดลง	(432)	(269)	(78)	(83)

ณ วันที่ 31 ธันวาคม 2558 บริษัทฯ และบริษัทย่อยมียอดสำรองผลประโยชน์ระยะยาวของพนักงานจำนวน 1,449.2 ล้านบาท ซึ่งเพิ่มขึ้นจากปี 2557 และ 2556 จำนวน 115.0 ล้านบาทและ 194.6 ล้านบาท ตามลำดับ

**ผลตอบแทนต่อส่วนของผู้ถือหุ้น**

ณ วันที่ 31 ธันวาคม 2558 ส่วนของผู้ถือหุ้นมีจำนวน 30,557.8 ล้านบาท เพิ่มขึ้น 3,391.6 ล้านบาทหรือคิดเป็นร้อยละ 12.5 จากปี 2557 และเพิ่มขึ้นจากปี 2556 จำนวน 5,501.1 ล้านบาทหรือคิดเป็นร้อยละ 22.0 เนื่องจากผลประกอบการที่ดียิ่งขึ้นต่อเนื่อง ส่งผลให้อัตรากำไรต่อส่วนของผู้ถือหุ้นในปี 2558 เท่ากับร้อยละ 23.3 เพิ่มขึ้นจากปี 2557 และ 2556 ซึ่งมีอัตรากำไรใกล้เคียงกันที่อัตราร้อยละ 22.8

#### ภาระผูกพันด้านหนี้สินและการบริหารจัดการภาระนอกงบดุล

ณ วันที่ 31 ธันวาคม 2558 บริษัทฯ และบริษัทย่อย มีภาระผูกพันด้านหนี้สินและการบริหารจัดการภาระนอกงบดุล ซึ่งบางส่วนอยู่ในสกุลเงินบาท และบางส่วนอยู่ในสกุลเงินตราต่างประเทศ ดังนั้นบริษัทฯ ขอสรุปภาระผูกพันด้านหนี้สินและการบริหารจัดการภาระนอกงบดุลในสกุลเงินบาท โดยใช้อัตราแลกเปลี่ยน ณ สิ้นปี 2558 ประกอบกับควรศึกษาควบคู่ไปกับหมายเหตุประกอบงบการเงินข้อ 26 ดังนี้

ภาวะข้อผูกพัน	รวม	กำหนดระยะเวลาการชำระ			
		ไม่เกิน 1 ปี	มากกว่า 1-3 ปี	มากกว่า 3-5 ปี	มากกว่า 5 ปี
ภาวะผูกพันด้านสัญญาเช่าดำเนินการ	222	94	63	46	20
ภาวะผูกพันด้านการซื้อสินทรัพย์	541	541			
ภาวะผูกพันด้านหนี้สินอื่นๆ - ภาวะค้ำประกัน	1,571	151	211	11	1,198
<b>รวม</b>	<b>2,334</b>	<b>786</b>	<b>273</b>	<b>56</b>	<b>1,218</b>

### ปัจจัยหรือเหตุการณ์ที่จะมีผลต่อฐานะการเงินหรือผลการดำเนินงานในอนาคต

ปัจจัยสำคัญที่อาจมีผลต่อฐานะการเงินหรือผลการดำเนินงานในอนาคตของบริษัทฯประกอบด้วยปัจจัยภายนอกและปัจจัยภายใน ปัจจัยภายนอกที่สำคัญ ได้แก่ การเจริญเติบโตของเศรษฐกิจโลก ความสามารถในการจัดหาและต้นทุนของวัตถุดิบ ความเพียงพอและคุณภาพของแรงงาน ความผันผวนของอัตราแลกเปลี่ยน ภัยพิบัติทางธรรมชาติที่อาจส่งผลกระทบต่อทั้งทางตรงและทางอ้อมต่อการดำเนินงานของบริษัทฯ

จากรายงานของธนาคารโลก (World bank) คาดการณ์ว่าภาวะเศรษฐกิจโลกในปี 2559 GDP จะขยายตัวประมาณร้อยละ 2.9\* และบริษัทฯ ได้คาดการณ์ว่าแนวโน้มเงินเหรียญสหรัฐฯ อาจมีการแข็งค่าขึ้น นั้นหมายถึงเงินบาทอาจมีแนวโน้มอ่อนตัวลงเมื่อเทียบกับเงินเหรียญสหรัฐฯ โดยคาดว่าเงินบาทอาจมีอัตราแลกเปลี่ยนอยู่ในช่วง 35 - 37 บาทต่อ 1 เหรียญสหรัฐฯ ซึ่งแม้ว่าการคาดการณ์ดังกล่าว อาจมีแนวโน้มส่งผลด้านบวกต่อผลการดำเนินงานของบริษัทฯ แต่บริษัทฯ ยังคงต้องเฝ้าระวังและจับตาดูอย่างใกล้ชิด เนื่องจากหากมีการเปลี่ยนแปลงที่ไม่เป็นไปตามที่คาดหมาย อาจส่งผลกระทบต่อผลการดำเนินงานของบริษัทฯ ได้

ในส่วนของปัจจัยภายในที่สำคัญที่บริษัทฯ ยังคงต้องมีการพัฒนาอย่างต่อเนื่อง ได้แก่ ความสามารถในการด้านนวัตกรรมเพื่อพัฒนาทั้งทางด้านผลิตภัณฑ์และกระบวนการผลิต ความสามารถของบุคลากรและคุณภาพแรงงานรวมทั้งความเพียงพอของแรงงาน การควบคุมต้นทุนและค่าใช้จ่าย การดำเนินธุรกิจอย่างมีความรับผิดชอบต่อสังคมและสิ่งแวดล้อม ฝ่ายบริหารได้เล็งเห็นความสำคัญของปัจจัยทั้งหลายข้างต้น จึงได้มีการดำเนินงานและจัดเตรียมแผนงานรวมทั้งจัดให้มีคณะกรรมการหรือคณะทำงานเพื่อดูแลงานดังกล่าว ให้มั่นใจได้ว่าบริษัทฯ รวมทั้งบริษัทย่อยสามารถดำเนินงานได้อย่างราบรื่น เพื่อให้ธุรกิจสามารถเติบโตอย่างยั่งยืน

\*แหล่งที่มา : Global Economic Prospects : January 2016

จึงเรียนมาเพื่อโปรดทราบ

ขอแสดงความนับถือ

บริษัท เอลต้า อีเลคโทรนิคส์ (ประเทศไทย) จำกัด (มหาชน)

(นายอนุสรณ์ มุทราธิศ)

กรรมการ